

Manual de service pentru Dell™ Latitude™ E4200

[Depanarea](#)

[Efectuarea de lucrări la calculatorul dumneavoastră](#)

[Baterie](#)

[Panou de service](#)

[Card WLAN/WiMax](#)

[Card WWAN](#)

[Card Latitude ON™](#)

[Placa pentru întrerupător radio](#)

[Unitate cu semiconductori](#)

[Capac LED](#)

[Tastatură](#)

[Reprogramarea sistemului BIOS](#)

[Card cu tehnologie wireless
Bluetooth®](#)

[Ansamblu ecran](#)

[Cameră](#)

[Baterie rotundă](#)

[Ansamblul zonei de sprijin pentru
mâini](#)

[Ventilator](#)

[Cablul de alimentare](#)




[Ansamblul plăcii de sistem](#)

[Ansamblul radiatorului procesorului](#)

[Cititor de carduri inteligent](#)

[Difuzor](#)

Note, anunțuri și avertismente

-  **NOTĂ:** O NOTĂ indică informații importante care vă ajută să optimizați utilizarea calculatorului dvs.
-  **ANUNȚ:** Un ANUNȚ indică fie un potențial defect hardware, fie o pierdere de date și vă informează cum să evitați problema.
-  **AVERTISMENT:** Un simbol de AVERTISMENT indică un pericol potențial de deteriorare a bunurilor, de vătămare corporală sau chiar moarte.

Dacă ați achiziționat un calculator DELL™ n Series, orice referințe din prezentul document la sistemele de operare Microsoft® Windows® nu sunt aplicabile.

Informațiile din acest document pot fi modificate fără notificare.
© 2008-2009 Dell Inc. Toate drepturile rezervate.

Este strict interzisă reproducerea sub orice formă fără autorizația scrisă a Dell Inc.

Mărcile comerciale utilizate în acest text: *Dell*, *Latitude*, *Latitude ON* și logo-ul *DELL* sunt mărci comerciale ale Dell Inc.; *Bluetooth* este o marcă înregistrată deținută de Bluetooth SIG, Inc. și este utilizată de Dell sub licență; *Intel* este o marcă înregistrată a Intel Corporation în S.U.A. și alte țări; *Microsoft*, *Windows*, *Windows Vista* și logo-ul butonului de start *Windows Vista* sunt fie mărci comerciale, fie mărci comerciale înregistrate ale Microsoft Corporation în Statele Unite și/sau în alte țări.

Alte mărci comerciale și denumiri comerciale pot fi utilizate în acest document pentru referire fie la entitățile care au drepturi asupra mărcilor și denumirilor, fie la produsele acestora. Dell Inc. neagă orice interes de proprietate asupra mărcilor comerciale și denumirilor comerciale, cu excepția celor care îi aparțin.

Octombrie, 2009 Rev. A02

Model PP15S

[Înapoi la Cuprins](#)

Baterie

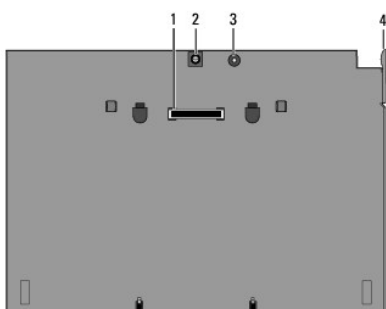
Manual de service pentru Dell™ Latitude™ E4200

- [Vedere de sus](#)
- [Vedere de jos](#)
- [Instalarea bateriei dumneavoastră](#)
- [Ataşarea bateriei la laptopul dumneavoastră](#)
- [Detaşarea bateriei de la laptop](#)
- [Încărcarea bateriei dumneavoastră](#)
- [Specificatii](#)

Această baterie asigură o capacitate de alimentare extinsă pentru laptop-ul dumneavoastră Dell™ Latitude™ E4200 sau E4300.

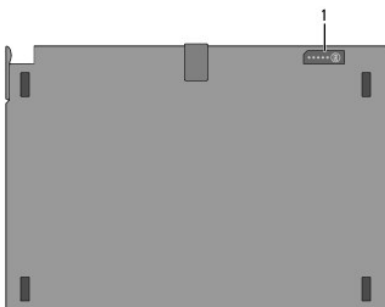
Bateria se ataşează la baza laptopului și poate fi încărcată în timp ce este atașată la laptop sau separat.

Vedere de sus



1	conector de andocare	2	conector pentru adaptor de alimentare
3	indicator stare de alimentare	4	mâner de eliberare

Vedere de jos



1	Indicatori dispozitiv de măsurare încărcare
---	---

Instalarea bateriei dumneavoastră

AVERTISMENT: Adaptorul de alimentare poate fi conectat la prize electrice din întreaga lume. Cu toate acestea, tipurile de conectori și cabluri de alimentare multiplă variază de la o țară la alta. Utilizarea unui cablu incompatibil sau conectarea incorectă a unui cablu la priza de alimentare multiplă sau la priza electrică poate provoca incendii sau deteriorarea echipamentului.

ANUNȚ: Utilizați întotdeauna adaptorul Dell de alimentare furnizat împreună cu laptopul dumneavoastră. Dacă utilizați un adaptor de alimentare disponibil în comerț - sau un adaptor de la modelele Dell anterioare—bateria sau laptopul dumneavoastră se pot deteriora.

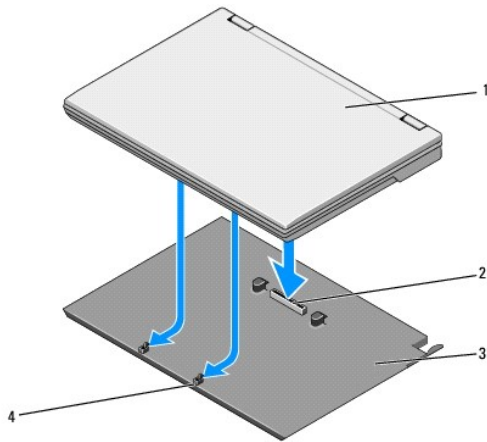
- ANUNȚ:** Atunci când deconectați de la laptop cablul adaptorului Dell de alimentare., prindeți conectorul și nu cablul propriu-zis și trageți ferm, dar atent, pentru a preveni deteriorarea cablului. Atunci când înfășurați cablul adaptorului de alimentare, asigurați-vă că urmați unghiul conectorului de pe adaptorul de alimentare, pentru a evita deteriorarea cablului.

Conectați un capăt al adaptorului de alimentare la conectorul de adaptor de alimentare al laptop-ului dumneavoastră și introduceți celălalt capăt într-o priză electrică.

Atașarea bateriei la laptopul dumneavoastră

- NOTĂ:** După atașarea bateriei la laptopul dumneavoastră, adaptorul de alimentare al laptopului poate încărca bateria prin conectorul adaptorului de alimentare al laptopului.

1. În timp ce țineți laptopul la un unghi de 30 de grade față de baterie, introduceți fantele de la baza laptopului în dispozitivele de prindere ale bateriei și apoi coborâți partea din spate a laptopului pe baterie. Conectorul de cuplare al laptopului trebuie să se cupleze cu conectorul de cuplare al bateriei.



1	laptop	2	conector de andocare
3	baterie	4	dispozitive de prindere ale bateriei (2)

2. Apăsăți laptopul pe baterie până când sesizați un clic care indică fixarea fermă a laptopului.
3. Porniți laptopul.

Detășarea bateriei de la laptop

1. Înainte de a detașa bateria de la laptop, salvați și închideți toate fișierele deschise și închideți toate aplicațiile deschise.
2. Efectuați setările de management energie ale laptopului dumneavoastră astfel încât acesta să nu intre în modul inactiv, standby sau hibernare când închideți (coborâți) ecranul:

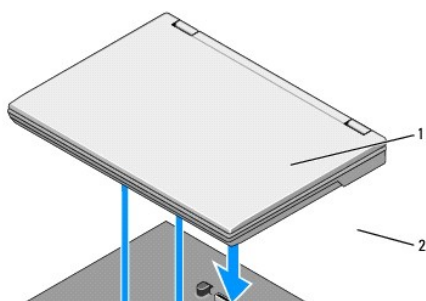
Microsoft® Windows® XP

- a. Executați clic pe **Start** → **Control Panel** (Panou de control) → **Performance and Maintenance** (Performanță și întreținere) → **Power Options** (Opțiuni de alimentare) → **Advanced** (Avansat).
- b. Sub **When I close the lid of my portable computer** (Când închid ecranul computerului meu portabil), selectați **Do nothing** (Nu efectua nicio operație).

Windows Vista®

- a. Executați clic pe **Start** → **Control Panel** (Panou de control) → **Mobile PC** (PC mobil) → **Power Options** (Opțiuni de alimentare) → **Change what closing the lid does** (Modifică operația efectuată la închiderea ecranului).
- b. Sub meniul derulant **When I close the lid** (Când închid ecranul), selectați **Do nothing** (Nu efectua nicio operație).

3. Trageți de elementul de eliberare al laptopului pentru a decupla laptopul de la baterie.



1	baterie	2	mâner de eliberare
---	---------	---	--------------------

- Ridicați marginea din spate a laptopului și glisați laptopul spre partea din spate a bateriei.

Încărcarea bateriei dumneavoastră

Bateria dumneavoastră se încarcă de fiecare dată când este atașată la laptop, iar laptopul este atașat la o priză electrică prin intermediul adaptorului de alimentare.

De asemenea, puteți încărca bateria atunci când este detașată de la laptopul dumneavoastră utilizând un adaptor de alimentare care este compatibil cu laptopul dumneavoastră. Conectați un adaptor de alimentare la conectorul de adaptor de alimentare al bateriei și apoi la o priză electrică.

Indicator stare de alimentare

Când bateria se încarcă, indicatorul de stare alimentare consultați [Vedere de sus](#) indică următoarele stări:

Stare	Model
Un adaptor non-Dell, nesuportat, este atașat la laptopul dumneavoastră.	Un indicator luminos luminează intermitent în galben și albastru
Eroare de încărcare temporară a bateriei, cu adaptorul de alimentare prezent.	Un indicator luminos luminează intermitent în galben, în timp ce o lumină albastră este aprinsă continuu
Eroare de încărcare fatală a bateriei, cu adaptorul de alimentare prezent.	Un indicator luminos luminează constant în galben
Bateria se află în modul de încărcare complet, cu adaptorul de alimentare prezent.	Indicatorul luminos stins
Bateria se află în modul de încărcare, cu adaptorul de alimentare prezent.	Indicator albastru aprins

Dispozitiv de măsurare încărcare

Tempul de funcționare a bateriei depinde de câte ori este încărcată. Pentru a verifica încărcarea bateriei, apăsați și eliberați butonul de stare de pe dispozitivul de măsurare încărcare (consultați [Vedere de jos](#)) pentru a aprinde indicatorii luminoși de nivel de încărcare. Fiecare indicator luminos reprezintă aproximativ 20 la sută din încărcarea totală a bateriei. Pentru informații generale privind bateria, consultați *Dell Technology Guide* la support.dell.com.

Specificații

Baterie Latitude E4200

Specificații fizice	
Înălțime	9,5 mm (0,37 inci)
Lățime	297 mm (11,69 inci)
Adâncime	186 mm (7,32 inci)
Greutate	614 g maximum

Adaptor de alimentare	
Tensiune de alimentare	100 – 240 V c.a.
Frecvență de intrare	50 – 60 Hz
Tensiune de ieșire nominală	19,5 V c.c.

Porturi și conectori	
Andocare	Conector cu 100 de pini

Baterie Latitudine E4300

Specificații fizice	
Înălțime	de la 8,9 mm (0,35 inci) până la 10,5 mm (0,41 inci) (baterie)
Lățime	298,9 mm (11,8 inci)
Adâncime	200,33 mm (7,9 inci)
Greutate	630 g maximum

Adaptor de alimentare	
Tensiune de alimentare	100 – 240 V c.a.
Frecvență de intrare	50 – 60 Hz
Tensiune de ieșire nominală	19,5 V c.c.

Porturi și conectori	
Andocare	Conector cu 100 de pini

[Înapoi la Cuprins](#)

[Înapoi la Cuprins](#)

Efectuarea de lucrări la calculatorul dumneavoastră

Manual de service pentru Dell™ Latitude™ E4200

- [Instrumente recomandate](#)
- [Înainte de a efectua lucrări la calculatorul dumneavoastră](#)
- [După ce ați lucrat la calculatorul dumneavoastră](#)

Acest document oferă proceduri pentru îndepărtarea și instalarea componentelor calculatorului dvs. În lipsa unor indicații contrare, pentru fiecare procedură se presupune că:

- 1 Ați efectuat pașii din [Înainte de a efectua lucrări la calculatorul dumneavoastră](#)
- 1 Ați citit informațiile privind siguranța livrate împreună cu calculatorul.

Pentru informații suplimentare despre cele mai bune practici privind siguranța, consultați pagina de start pentru conformitatea cu reglementările pe site-ul www.dell.com la adresa: www.dell.com/regulatory_compliance.

 **NOTĂ:** Culoarea calculatorului dvs. și anumite componente pot diferi față de ceea ce este prezentat în acest document.


Instrumente recomandate


Procedurile din acest document pot necesita următoarele instrumente:

- 1 Șurubelniță mică cu vârful lat
- 1 Șurubelniță Phillips
- 1 Știft de plastic mic
- 1 Actualizare Flash BIOS (consultați site-ul Web Dell Support la adresa support.dell.com)


Înainte de a efectua lucrări la calculatorul dumneavoastră


Utilizați următoarele instrucțiuni de siguranță pentru a vă proteja calculatorul împotriva eventualelor deteriorări și pentru a vă asigura siguranța personală.



 **AVERTISMENT:** **Înainte de a efectua lucrări în interiorul calculatorului, citiți instrucțiunile de siguranță livrate împreună cu acesta.** Pentru informații suplimentare despre cele mai bune practici privind siguranța, consultați pagina de start pentru conformitatea cu reglementările pe site-ul www.dell.com la adresa: www.dell.com/regulatory_compliance.


 **AVERTISMENT:** Majoritatea reparațiilor pot fi efectuate numai de către un tehnician de service autorizat. Puteți efectua numai depanări și reparații simple conform autorizării din documentația produsului sau conform indicațiilor primite online sau telefonic de la echipa de asistență și service. Deteriorările cauzate de lucrările de service neautorizate de către Dell nu sunt acoperite de garanție. Citiți și respectați instrucțiunile de siguranță care însoțesc produsul.

 **ANUNȚ:** Pentru a evita descărcarea electrostatică, conectați-vă la împământare utilizând o brățară antistatică sau atingând periodic o suprafață metalică nevopsită, cum ar fi un conector de pe partea din spate a calculatorului.

 **ANUNȚ:** Manipulați componentele și cardurile cu grijă. Nu atingeți componentele sau contactele de pe o placă. Țineți placa de margine sau de suportul de montare metalic. Țineți o componentă, cum ar fi un procesor, de marginile acesteia, nu de pini.

 **ANUNȚ:** **Atunci când deconectați** un cablu, trageți de conectorul cablului sau de bucla pentru detensionare, nu de cablul propriu-zis. Pentru conectorii de cablu cu lamele de fixare, trageți ușor de aceste lamele pentru a elibera conectorul. **Atunci când conectați** un cablu, asigurați-vă de orientarea și alinierea corectă a conectorilor pentru a evita deteriorarea conectorului și/sau a pinilor conectorului.

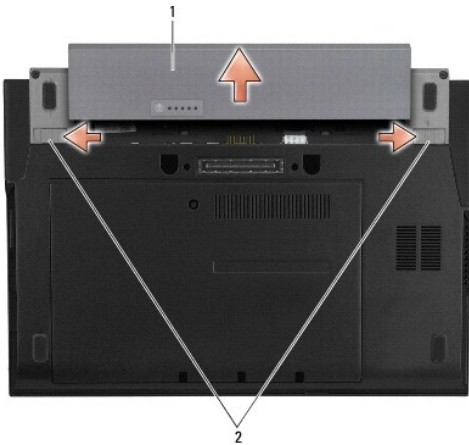
1. Asigurați-vă că suprafața de lucru este plană și curată pentru a preveni zgârierea capacului calculatorului.
2. Închideți calculatorul.
 - 1 În Windows XP, executați clic pe **Start** → **Shutdown** (Închidere) → **Shutdown** (Închidere).
 - 1 În Windows Vista, executați clic pe **Start**,  clic pe pictograma săgeată  și apoi clic pe **Shut Down** (Închidere) pentru a opri calculatorul.

 **NOTĂ:** Asigurați-vă că ați oprit calculatorul și că acesta nu este într-un mod de gestionare a alimentării. Dacă nu puteți închide calculatorul utilizând sistemul de operare, apăsați continuu pe butonul de alimentare timp de 4 secunde.

3. Deconectați calculatorul și toate dispozitivele atașate de la prizele electrice.
4. Deconectați toate cablurile de rețea de la calculator.

ANUNȚ: Pentru a preveni deteriorarea plăcii de sistem, trebuie să scoateți bateria din compartimentul pentru baterie înainte de a depana calculatorul.

- Deconectați toate dispozitivele externe și scoateți toate cardurile instalate înainte de a lucra la calculator:
 - Pentru a scoate toate cardurile instalate, precum un ExpressCard, consultați *Ghidul tehnologic Dell™* de pe calculatorul dumneavoastră sau de la support.dell.com.
 - Pentru detașarea dintr-o stație de andocare, consultați *Ghidul utilizatorului E-Port (E-Port User's Guide)* sau *Ghidul utilizatorului E-Port Plus (E-Port Plus User's Guide)* la support.dell.com.
 - Pentru a scoate o baterie, consultați documentația livrată împreună cu bateria sau accesați support.dell.com.
 - Pentru a scoate baza pentru dispozitive optice, consultați documentația livrată împreună cu baza pentru dispozitive optice sau accesați support.dell.com.
- Întoarceți calculatorul în poziție inversă.
- Glisați dispozitivele de blocare a bateriei îndepărtându-le unul de celălalt, pentru a le bloca într-o poziție deschisă.
- Scoateți bateria în afara compartimentului pentru baterie.



1 baterie 2 dispozitive de blocare baterie (2)

- Întoarceți calculatorul cu partea superioară în sus, deschideți afișajul și apăsați butonul de alimentare pentru a conecta placa de sistem la împământare.

După ce ați lucrat la calculatorul dumneavoastră

După ce ați finalizat procedurile de reinstalare, asigurați-vă că ați conectat dispozitivele externe, cardurile, cablurile etc. înainte de a porni calculatorul.

NOTĂ: Pentru a evita deteriorarea calculatorului, utilizați exclusiv baterii proiectate pentru acest model de computer Dell. Nu utilizați baterii proiectate pentru alte calculatoare Dell.

- Remontați bateria. Glisați bateria în compartimentul pentru baterie până când aceasta se fixează în poziție.
- Conectați toate dispozitivele externe, cum ar fi stația de andocare, bateria sau baza pentru dispozitive optice, și reinstalați toate cardurile, cum ar fi un ExpressCard.
- Conectați toate cablurile de rețea la calculator.
- Conectați calculatorul și toate dispozitivele atașate la prizele electrice.
- Porniți calculatorul.

[Înapoi la Cuprins](#)

[Înapoi la Cuprins](#)

Reprogramarea sistemului BIOS

Manual de service pentru Dell™ Latitude™ E4200

- [Reprogramarea sistemului BIOS de pe un CD](#)
- [Reprogramarea sistemului BIOS de pe hard disk](#)
- [Reprogramarea memoriei BIOS de pe un dispozitiv cheie USB](#)

Dacă împreună cu o nouă placă de sistem este furnizat un CD cu un program de actualizare a BIOS-ului, actualizați BIOS-ul de pe CD. Dacă nu aveți un CD cu program de actualizare pentru BIOS, reprogramați sistemul BIOS de pe hard disk.

- ➔ **ANUNȚ** Dacă înlocuiți placa de sistem, asigurați-vă că în programul de configurare a sistemului ați selectat modul SATA corect. Toate plăcile de sistem pe care le instalați în calculatorul dumneavoastră au funcționarea SATA setată implicit la modul IRRT. Dacă ați instalat o imagine într-un mod SATA diferit (ATA sau AHCI), există riscul pierderii de date la pornire, ceea ce ar putea să facă necesară reinstalarea sistemului de operare. Pentru mai multe informații asupra utilizării modului SATA în programul de configurare a sistemului, consultați Ghidul tehnologic Dell™ de pe calculator sau la adresa support.dell.com.

- 📌 **NOTĂ:** Dacă înlocuiți placa de sistem, kit-ul de înlocuire pentru placa de sistem include suport optic care oferă un utilitar pentru transferul Etichetei de service pe placa de sistem cu care s-a făcut înlocuirea. Asigurați-vă că executați acest utilitar înainte de a reprograma BIOS.

Reprogramarea sistemului BIOS de pe un CD

- ➔ **ANUNȚ** Conectați adaptorul de alimentare la o sursă de alimentare cunoscută ca fiind funcțională, pentru a preveni întreruperea alimentării. În caz contrar, pot rezulta defecțiuni ale calculatorului.

1. Asigurați-vă că adaptorul de alimentare este conectat și că bateria principală este instalată corect.
2. Apăsăți pe <F12> înainte de introducerea CD-ului cu programul de actualizare BIOS, astfel încât să configurați calculatorul să pornească de pe CD numai o singură dată. În caz contrar, trebuie să accesați programul de configurare a sistemului pentru a schimba ordinea implicită de pornire.
3. Introduceți CD-ul cu programul de actualizare BIOS și porniți calculatorul.

- ➔ **ANUNȚ** Nu întrerupeți acest proces după ce a început. Acest lucru poate duce la defectarea computerului.

Urmați instrucțiunile care se afișează pe ecran. Calculatorul continuă să pornească și actualizează noul BIOS. Când actualizarea este completă, calculatorul repornește automat.

4. Scoateți din unitate CD-ul cu programul de actualizare a BIOS-ului.

Reprogramarea sistemului BIOS de pe hard disk

- ➔ **ANUNȚ** Conectați adaptorul de alimentare la o sursă de alimentare cunoscută ca fiind funcțională, pentru a preveni întreruperea alimentării. În caz contrar, pot rezulta defecțiuni ale calculatorului.

1. Asigurați-vă că adaptorul de alimentare este conectat, că bateria principală este instalată corespunzător și că ați atașat un cablu de rețea.
2. Porniți calculatorul.
3. Localizați cel mai recent fișier de actualizare BIOS pentru calculatorul dumneavoastră la support.dell.com.
4. Executați clic pe **Download Now** (Descărcare acum) pentru a descărca fișierul.
5. Dacă se afișează fereastra **Export Compliance Disclaimer** (Declarație de limitare a răspunderii privind conformitatea exporturilor), executați clic pe **Yes, I Accept this Agreement** (Da, accept acest acord).
Apare fereastra **File Download** (Descărcare fișier).
6. Executați clic pe **Save this program to disk** (Salvare acest program pe disc) și apoi clic pe **OK**.
Se afișează fereastra **Save In** (Salvare în).
7. Executați clic pe săgeata în jos pentru a vizualiza meniul **Save In** (Salvare în), selectați **Desktop** (Desktop), apoi clic pe **Save** (Salvare).
Fișierul se descarcă pe desktopul dvs.

8. Executați clic pe **Close** (Închidere) dacă se afișează fereastra **Download Complete** (Descărcare terminată).
Pictograma fișierului apare pe desktopul dvs. și este denumită la fel ca fișierul de actualizare pentru BIOS descărcat.
 9. Executați dublu clic pe pictograma fișierului de pe desktop și urmați instrucțiunile de pe ecran.
-

Reprogramarea memoriei BIOS de pe un dispozitiv cheie USB

➡ ANUNȚ Conectați adaptorul de alimentare la o sursă de alimentare cunoscută ca fiind funcțională, pentru a preveni întreruperea alimentării. În caz contrar, pot rezulta defecțiuni ale calculatorului.

1. Asigurați-vă că adaptorul de alimentare este conectat și că bateria principală este instalată corect.
2. Asigurați-vă că portul USB este activat în programul de configurare a sistemului. Consultați *Ghidul tehnologic Dell™* de pe calculatorul dumneavoastră sau de la adresa support.dell.com pentru informații privind actualizarea portului USB.
3. Introduceți dispozitivul cheie USB care poate fi folosit pentru inițializare și conține programul de actualizare BIOS și porniți calculatorul.
4. Apăsați pe <F12>, astfel încât să configurați calculatorul să pornească de pe dispozitivul cheie USB numai o singură dată. În caz contrar, trebuie să accesați programul de configurare a sistemului pentru a schimba ordinea implicită de pornire, setând USB ca prim dispozitiv de pornire.

➡ ANUNȚ Nu întrerupeți acest proces după ce a început. Acest lucru poate duce la defectarea computerului.

Urmați instrucțiunile care se afișează pe ecran. Calculatorul continuă să pornească și actualizează noul BIOS. Când actualizarea este completă, calculatorul repornește automat.

5. Scoateți dispozitivul cheie USB din portul USB.
-

[Înapoi la Cuprins](#)

[Înapoi la Cuprins](#)

Card cu tehnologie wireless Bluetooth®

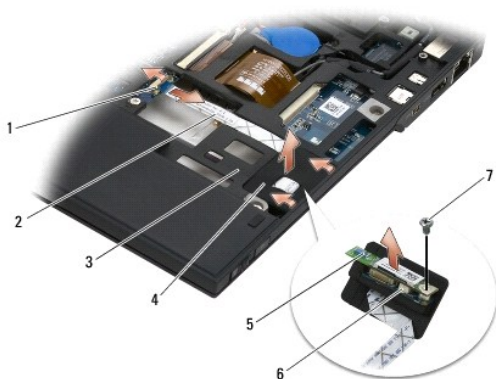
Manual de service pentru Dell™ Latitude™ E4200

- [Scoaterea cardului cu tehnologie wireless Bluetooth](#)
- [Montarea cardului cu tehnologie wireless Bluetooth](#)

⚠ **AVERTISMENT:** Înainte de a efectua lucrări în interiorul calculatorului, citiți instrucțiunile de siguranță livrate împreună cu acesta. Pentru informații suplimentare despre cele mai bune practici privind siguranța, consultați pagina de start pentru conformitatea cu reglementările pe site-ul www.dell.com la adresa: www.dell.com/regulatory_compliance.

Scoaterea cardului cu tehnologie wireless Bluetooth

1. Urmați procedurile din [Înainte de a efectua lucrări la calculatorul dumneavoastră](#).
2. Scoateți capacul de LED (consultați [Scoaterea capacului LED-ului](#)).
3. Scoateți tastatura (consultați [Scoaterea tastaturii](#)).
4. Deconectați cablul de la placa de sistem trăgând ușor de dispozitivul de deblocare.
5. Ridicați modulul pentru a-l scoate din ansamblul bazei.
6. Întoarceți modulul în poziție răsturnată.
7. Scoateți șurubul M2 x 3 mm din card.
8. Trageți de card pentru a-l deconecta de la conectorul de pe modul.



1	dispozitiv de deblocare	2	cablu
3	ansamblu bază	4	modul
5	card	6	conector card
7	șurub		

Montarea cardului cu tehnologie wireless Bluetooth

1. Conectați cardul la conectorul de cablu de pe modul.
2. Montați la loc șurubul M2 x 3 mm pe card.
3. Întoarceți modulul în poziție răsturnată și împingeți modulul, prin apăsare, în ansamblul bazei.
4. Conectați cablul la placa de sistem utilizând dispozitivul de deblocare.
5. Montați tastatura (consultați [Montarea tastaturii](#)).

6. Montați capacul de LED (consultați [Montarea capacului LED-ului](#)).
7. Urmați procedurile din [După ce ați lucrat la calculatorul dumneavoastră](#).

[Înapoi la Cuprins](#)

[Înapoi la Cuprins](#)

Cameră

Manual de service pentru Dell™ Latitude™ E4200

- [Demontarea camerei](#)
- [Montarea camerei](#)

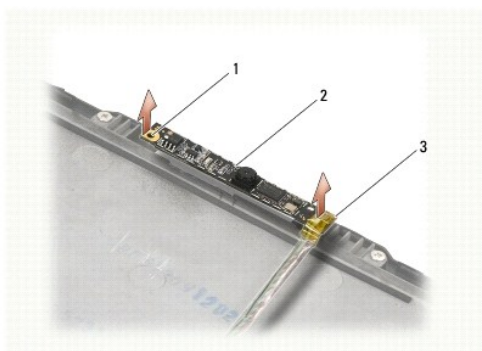
AVERTISMENT: Înainte de a lucra în interiorul calculatorului, citiți informațiile despre siguranță livrate împreună cu calculatorul. Pentru informații suplimentare despre cele mai bune practici privind siguranța, consultați pagina de start pentru conformitatea cu reglementările pe site-ul www.dell.com la adresa: www.dell.com/regulatory_compliance.

ANUNȚ Pentru a evita descărcarea electrostatică, conectați-vă la împământare utilizând o brățară antistatică sau atingând periodic o suprafață metalică nevopsită (cum ar fi partea din spate a calculatorului).

Dacă, împreună cu calculatorul, ați comandat și o cameră, această cameră este deja instalată.

Demontarea camerei

1. Urmăți instrucțiunile din [Înainte de a efectua lucrări la calculatorul dumneavoastră](#).
2. Scoateți tastatura (consultați [Scoaterea tastaturii](#)).
3. Scoateți ansamblul ecranului (consultați [Scoaterea ansamblului ecranului](#)).
4. Scoateți rama ecranului (consultați [Demontarea ramei ecranului](#)).
5. Scoateți panoul ecranului (consultați [Demontarea panoului ecranului](#)).
6. Scoateți balamalele ecranului (consultați [Demontarea balamalelor ecranului](#)).
7. Scoateți placa de cameră de pe capacul din spate al ecranului.
8. Eliberați ansamblul de cablu al ecranului/camerei din balamalele ecranului.



1	picioar de aliniere (2)	2	placă pentru cameră
3	ansamblu cablu ecran/cameră		

Montarea camerei

NOTĂ: Această procedură presupune că ați finalizat mai întâi procedura de demontare.

1. Aliniați placa de cameră cu picioarele de aliniere de pe capacul ecranului.
2. Filetați din nou cablurile de ecran prin balamale.
3. Montați balamalele ecranului (consultați [Montarea balamalelor ecranului](#)).

4. Montați panoul ecranului (consultați [Montarea panoului ecranului](#)).
 5. Montați rama ecranului (consultați [Montarea ramei ecranului](#)).
 6. Montați ansamblul ecranului (consultați [Montarea ansamblului ecranului](#)).
 7. Urmați instrucțiunile din [După ce ati lucrat la calculatorul dumneavoastră](#).
-

[Înapoi la Cuprins](#)

[Înapoi la Cuprins](#)

Baterie rotundă

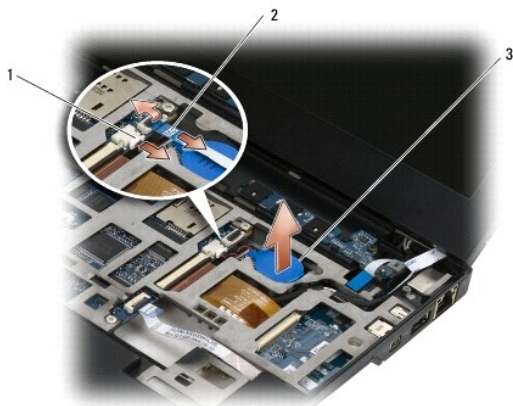
Manual de service pentru Dell™ Latitude™ E4200

- [Scoaterea bateriei rotunde](#)
- [Montarea bateriei rotunde](#)

Scoaterea bateriei rotunde

AVERTISMENT: Înainte de a efectua lucrări în interiorul calculatorului, citiți instrucțiunile de siguranță livrate împreună cu acesta. Pentru informații suplimentare despre cele mai bune practici privind siguranța, consultați pagina de start pentru conformitatea cu reglementările pe site-ul www.dell.com la adresa: www.dell.com/regulatory_compliance.

1. Urmăți procedurile din [Înainte de a efectua lucrări la calculatorul dumneavoastră](#).
2. Scoateți capacul de LED (consultați [Scoaterea capacului LED-ului](#)).
3. Scoateți tastatura (consultați [Scoaterea tastaturii](#)).
4. Ridicați bateria rotundă pentru a elibera banda adezivă cu două fețe de pe partea inferioară.
5. Scoateți bateria rotundă din calculator.
6. Deconectați cablul bateriei de la placa de sistem.



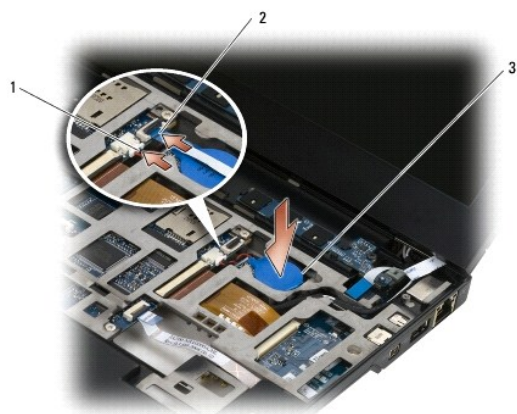
1	cablu baterie	2	cablu placă pentru LED
3	baterie rotundă		

Montarea bateriei rotunde

AVERTISMENT: Înainte de a efectua lucrări în interiorul calculatorului, citiți instrucțiunile de siguranță livrate împreună cu acesta. Pentru informații suplimentare despre cele mai bune practici privind siguranța, consultați pagina de start pentru conformitatea cu reglementările pe site-ul www.dell.com la adresa: www.dell.com/regulatory_compliance.

1. Conectați cablul bateriei rotunde la placa de sistem.
2. Introduceți bateria rotundă în calculator.
3. Dacă reinstalați bateria rotundă veche, apăsați pentru fixarea benzii pe partea inferioară.

Dacă instalați o baterie rotundă nouă, scoateți garnitura de suport adezivă de pe baterie și glisați bateria sub lamela de fixare. Apăsați pentru fixarea benzii pe partea inferioară.



1	cablu baterie	2	cablu placă pentru LED
3	baterie rotundă		

4. Montați tastatura (consultați [Montarea tastaturii](#)).
5. Montați capacul de LED (consultați [Montarea capacului LED-ului](#)).
6. Urmați procedurile din [După ce ați lucrat la calculatorul dumneavoastră](#).

[Înapoi la Cuprins](#)

[Înapoi la Cuprins](#)

Ansamblu ecran

Manual de service pentru Dell™ Latitude™ E4200

- [Tipuri de capace pentru ecrane cu cristale lichide \(LCD\)](#)
- [Scoaterea ansamblului ecranului](#)
- [Montarea ansamblului ecranului](#)
- [Demontarea ramei ecranului](#)
- [Montarea ramei ecranului](#)
- [Demontarea panoului ecranului](#)
- [Montarea panoului ecranului](#)
- [Demontarea balamalelor ecranului](#)
- [Montarea balamalelor ecranului](#)
- [Demontarea cablului de ecran / cablului de ecran cu camera](#)
- [Montarea cablului de ecran / cablului de ecran cu camera](#)

AVERTISMENT: Înainte de a efectua lucrări în interiorul calculatorului, citiți instrucțiunile de siguranță livrate împreună cu acesta. Pentru informații suplimentare despre cele mai bune practici privind siguranța, consultați pagina de start pentru conformitatea cu reglementările pe site-ul www.dell.com la adresa: www.dell.com/regulatory_compliance.

Tipuri de capace pentru ecrane cu cristale lichide (LCD)

Cele trei concepte de capac LCD care pot fi comandate în diferite culori sunt:

- 1 Suport WLAN doar cu cablu de antenă scurt:
 - 1 Fără proeminente
 - 1 Cablu de antenă scurt (cablurile de antenă WLAN se conectează la placa pentru întrerupător radio)
- 1 Doar suport WWAN și WLAN:
 - 1 O proeminență pe oricare dintre părțile capacului superior de LCD
 - 1 Cablurile WLAN sunt distribuite spre placa pentru întrerupător radio
 - 1 Cablurile WWAN sunt distribuite spre cardul WWAN
- 1 Suport WLAN, WWAN și proeminență cameră:
 - 1 O proeminență pe oricare dintre părțile capacului superior de LCD
 - 1 Cablurile WLAN sunt distribuite spre placa pentru întrerupător radio
 - 1 Cablurile WWAN sunt distribuite spre cardul WWAN

Scoaterea ansamblului ecranului

1. Urmați instrucțiunile din [Înainte de a efectua lucrări la calculatorul dumneavoastră](#).
2. Scoateți panoul de service (consultați [Scoaterea panoului de service](#)).
3. Deconectați cablurile WLAN și WWAN.
4. Întoarceți calculatorul în poziție răsturnată.
5. Scoateți capacul de LED (consultați [Scoaterea capacului LED-ului](#)).
6. Scoateți tastatura (consultați [Scoaterea tastaturii](#)).
7. Deconectați cablurile ansamblului ecranului prin tragerea cu grijă de lamela de fixare de lângă conectorul cablului.
8. Deconectați cablurile de antenă.

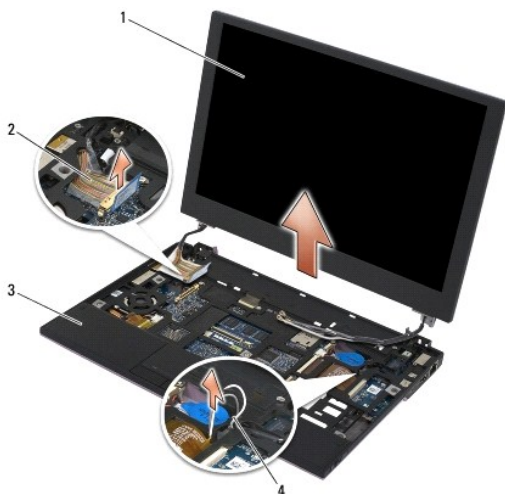
Dacă este prezentă, demontați placa pentru întrerupător radio (consultați [Demontarea plăcii pentru întrerupător radio](#)) și deconectați și scoateți de pe traseele lor cablurile WWAN.

Dacă placa pentru întrerupător radio nu este prezentă, deconectați și scoateți de pe traseele lor cablurile WLAN și WWAN.
9. Poziționați în partea din spate a calculatorului toate cablurile care conduc la ansamblul ecranului.
10. Scoateți cele patru șuruburi M2,5 x 5 mm care fixează ansamblul ecranului.



1 șuruburi (4)

11. Deschideți ecranul la 90 de grade și ridicați ansamblul ecranului din ansamblul bazei.



1	ansamblu ecran	2	cablul ecranului
3	ansamblu bază	4	cabluri wireless

Montarea ansamblului ecranului

AVERTISMENT: Înainte de a efectua lucrări în interiorul calculatorului, citiți instrucțiunile de siguranță livrate împreună cu acesta. Pentru informații suplimentare despre cele mai bune practici privind siguranța, consultați pagina de start pentru conformitatea cu reglementările pe site-ul www.dell.com la adresa: www.dell.com/regulatory_compliance.

1. Aliniați balamalele ecranului cu orificiile din baza calculatorului, apoi coborâți ecranul în poziție.
2. Amplasați cablul ecranului sub fiecare lamelă de pe traseul său și conectați cablul la conectorul cablului ecranului de pe placa de sistem.
3. Amplasați cablurile wireless (WLAN și WWAN) și cablurile plăcii pentru întrerupător radio (dacă există) sub fiecare lamelă de pe traseele lor și apoi sub cablul panglică de pe placa I/O din dreapta.
4. Închideți ecranul și întoarceți calculatorul în poziție răsturnată.
5. Montați la loc cele patru șuruburi M2,5 x 5 mm pentru a fixa ansamblul ecranului.
6. În funcție de cardurile din configurația calculatorului dumneavoastră, conectați cablurile de antenă la cardurile corespunzătoare:

Pentru WWAN, consultați [Montarea unui card WWAN](#).

Pentru placa pentru întrerupător radio, consultați [Înlocuirea plăcii pentru întrerupător radio](#).

Pentru WLAN, consultați [Montarea cardului WLAN/WiMax](#).

- Amplasați toate cablurile de antenă neutilizate în suporturile pentru cabluri din ansamblul bazei de lângă slotul cardului.
- Montați tastatura (consultați [Montarea tastaturii](#)).
- Montați capacul de LED (consultați [Montarea capacului LED-ului](#)).
- Montați panoul de service (consultați [Montarea panoului de service](#)).
- Urmați procedurile din [După ce ați lucrat la calculatorul dumneavoastră](#).

Demontarea ramei ecranului

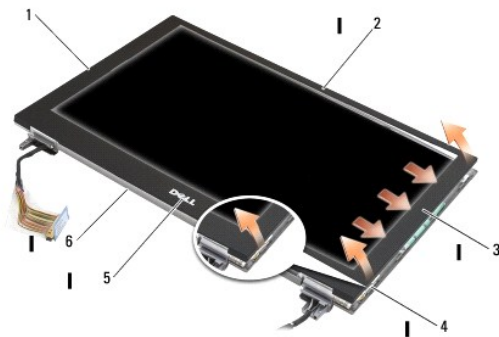
AVERTISMENT: Înainte de a efectua lucrări în interiorul calculatorului, citiți instrucțiunile de siguranță livrate împreună cu acesta. Pentru informații suplimentare despre cele mai bune practici privind siguranța, consultați pagina de start pentru conformitatea cu reglementările pe site-ul www.dell.com la adresa: www.dell.com/regulatory_compliance.

- Urmați instrucțiunile din [Înainte de a efectua lucrări la calculatorul dumneavoastră](#).
- Scoateți panoul de service (consultați [Scoaterea panoului de service](#)).
- Scoateți capacul de LED (consultați [Scoaterea capacului LED-ului](#)).
- Scoateți tastatura (consultați [Scoaterea tastaturii](#)).
- Scoateți ansamblul ecranului (consultați [Scoaterea ansamblului ecranului](#)).

ANUNȚ: Scoaterea ramei de la capacul spate al ecranului necesită atenție extremă pentru a evita deteriorarea ramei și a panoului ecranului. Este necesară atenție specială la colțuri, în special pentru ramele utilizate cu panouri de afișare cu LED-uri.

ANUNȚ: Pentru a evita deteriorarea ireversibilă a panoului ecranului, nu apăsați și nu frecați partea centrală a panoului.

- Începând de la una din laturile ramei, utilizați degetele pentru a ridica marginile interioare ale ramei și a le scoate de pe panoul ecranului. Ridicați partea eliberată a ramei și continuați să eliberați părțile superioară și inferioară ale ramei. Eliberați restul ramei.
- După eliberarea tuturor clemelor, scoateți rama din ansamblul ecranului.



1	partea stângă a ramei ecranului	2	partea superioară a ramei ecranului
3	partea dreaptă a ramei ecranului	4	cleme
5	partea inferioară a ramei ecranului	6	ansamblu ecran

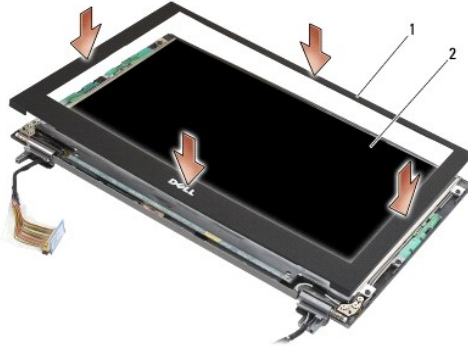
Montarea ramei ecranului

AVERTISMENT: Înainte de a efectua lucrări în interiorul calculatorului, citiți instrucțiunile de siguranță livrate împreună cu acesta. Pentru informații suplimentare despre cele mai bune practici privind siguranța, consultați pagina de start pentru conformitatea cu reglementările pe site-ul www.dell.com la adresa: www.dell.com/regulatory_compliance.

ANUNȚ: Pentru a evita deteriorarea ireversibilă a panoului ecranului, nu apăsați și nu frecați partea centrală a panoului.

ANUNȚ: Atunci când reinstalați rama ecranului apăsați numai marginile exterioare atunci când fixați rama în poziție. Apăsarea marginilor interioare poate cauza fisurarea panoului de ecranului.

1. Aliniați marginile ramei cu marginile ansamblului ecranului și fixați cu grijă rama în poziție pe întregul perimetru al ansamblului.



1	rama ecranului	2	ansamblu ecran
---	----------------	---	----------------

2. Montați ansamblul ecranului (consultați [Montarea ansamblului ecranului](#)).
3. Montați tastatura (consultați [Montarea tastaturii](#)).
4. Montați capacul de LED (consultați [Montarea capacului LED-ului](#)).
5. Montați panoul de service (consultați [Montarea panoului de service](#)).
6. Urmați procedurile din [După ce ati lucrat la calculatorul dumneavoastră](#).

Demontarea panoului ecranului

AVERTISMENT: Înainte de a efectua lucrări în interiorul calculatorului, citiți instrucțiunile de siguranță livrate împreună cu acesta. Pentru informații suplimentare despre cele mai bune practici privind siguranța, consultați pagina de start pentru conformitatea cu reglementările pe site-ul www.dell.com la adresa: www.dell.com/regulatory_compliance.

AVERTISMENT: Lamelele de pe marginile exterioare ale panoului ecranului sunt confecționate din metal foarte subțire și pot tăia pielea dacă nu sunt manipulate cu grijă.

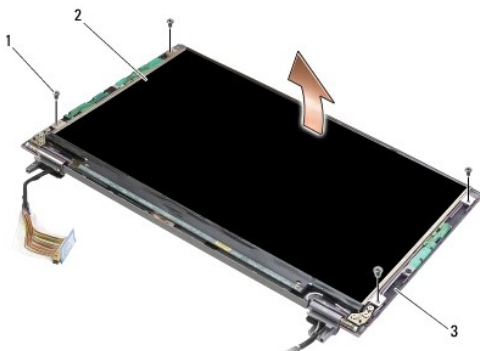
1. Urmați instrucțiunile din [Înainte de a efectua lucrări la calculatorul dumneavoastră](#).
2. Scoateți panoul de service (consultați [Scoaterea panoului de service](#)).
3. Scoateți capacul de LED (consultați [Scoaterea capacului LED-ului](#)).
4. Scoateți tastatura (consultați [Scoaterea tastaturii](#)).
5. Scoateți ansamblul ecranului (consultați [Scoaterea ansamblului ecranului](#)).
6. Scoateți rama ecranului (consultați [Demontarea ramei ecranului](#)).

ANUNȚ: Pentru a evita deteriorarea ireversibilă a panoului ecranului, nu apăsați și nu frecați partea centrală a panoului.

7. Scoateți cele patru șuruburi M2 x 3-mm din panoul ecranului.

➡ **ANUNȚ:** Pentru a evita deteriorarea ireversibilă a panoului ecranului, ridicați panoul de ambele părți ale sale utilizând ambele mâini.

8. Ridicați panoul ecranului din capacul afișajului și așezați-l cu grijă pe un spațiu de lucru neted și plan, pe un material moale și curat. Lucrați cu atenție pentru a evita deteriorarea panoului ecranului cu balamalele și cablurile de pe capacul de ecran



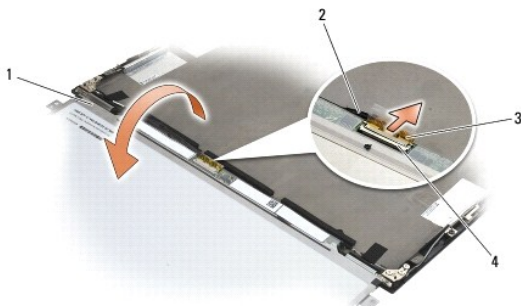
1	șuruburi (4)	2	panoul ecranului
3	capacul ecranului		

➡ **ANUNȚ:** Nedesprinderea benzii adezive înainte de deconectarea cablului ecranului poate cauza deteriorarea permanentă a cablului.

➡ **ANUNȚ:** Pentru a evita deteriorarea ireversibilă a cablului ecranului și a panoului ecranului, trageți uniform de părțile din stânga și din dreapta ale conectorului cablului atunci când scoateți cablul.

9. Deconectați cablul ecranului.

Desprindeți banda adezivă, apoi trageți cablul din conector.



1	partea inferioară a panoului ecranului	2	cablul ecranului
3	bandă adezivă	4	conector pentru cablul ecranului

Montarea panoului ecranului

⚠ **AVERTISMENT:** Înainte de a efectua lucrări în interiorul calculatorului, citiți instrucțiunile de siguranță livrate împreună cu acesta. Pentru informații suplimentare despre cele mai bune practici privind siguranța, consultați pagina de start pentru conformitatea cu reglementările pe site-ul www.dell.com la adresa: www.dell.com/regulatory_compliance.

⚠ **AVERTISMENT:** Lamelele de pe marginile exterioare ale panoului ecranului sunt confecționate din metal foarte subțire și pot tăia pielea dacă nu sunt manipulate cu grijă.

➡ **ANUNȚ:** Pentru a evita deteriorarea ireversibilă a panoului ecranului, nu apăsați și nu frecați partea centrală a panoului.

➡ **ANUNȚ:** Pentru a evita deteriorarea ireversibilă a panoului ecranului, ridicați panoul de ambele părți ale sale utilizând ambele mâini.

1. Așezați panoul ecranului cu fața în sus pe spațiul de lucru, în fața capacului ecranului.

ANUNȚ: Pentru a evita deteriorarea ireversibilă a panoului ecranului atunci când conectați cablul de afișaj, introduceți cablul în conectorul panoului ecranului apăsând uniform pe părțile din stânga și din dreapta ale conectorului cablului. Nu apăcați și nu țineți panoul ecranului de placa cu circuite aflată în partea inferioară a panoului.

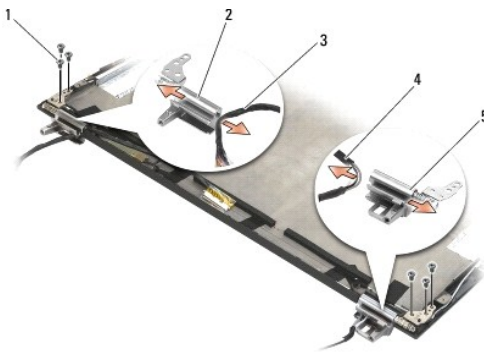
2. Conectați cablul ecranului la conectorul de pe spatele panoului ecranului și fixați cablul cu bandă adezivă.
3. Așezați panoul ecranului în capacul ecranului.
Asigurați-vă că nu ați prins cablurile din capacul ecranului între panoul ecranului și capac.
4. Montați la loc cele patru șuruburi M2 x 3 mm care fixează panoul ecranului de capac.
5. Montați rama ecranului (consultați [Montarea ramei ecranului](#)).
6. Montați ansamblul ecranului (consultați [Montarea ansamblului ecranului](#)).
7. Montați tastatura (consultați [Montarea tastaturii](#)).
8. Montați capacul de LED (consultați [Montarea capacului LED-ului](#)).
9. Montați panoul de service (consultați [Montarea panoului de service](#)).
10. Urmați procedurile din [După ce ați lucrat la calculatorul dumneavoastră](#).

Demontarea balamelor ecranului

AVERTISMENT: Înainte de a efectua lucrări în interiorul calculatorului, citiți instrucțiunile de siguranță livrate împreună cu acesta. Pentru informații suplimentare despre cele mai bune practici privind siguranța, consultați pagina de start pentru conformitatea cu reglementările pe site-ul www.dell.com la adresa: www.dell.com/regulatory_compliance.


NOTĂ: Balamalele panourilor ecranului sunt etichetate "L" (stânga) și "R" (dreapta).


1. Urmați instrucțiunile din [Lucrul la calculatorul dumneavoastră](#).
2. Scoateți panoul de service (consultați [Scoaterea panoului de service](#)).
3. Scoateți capacul de LED (consultați [Scoaterea capacului LED-ului](#)).
4. Scoateți tastatura (consultați [Scoaterea tastaturii](#)).
5. Scoateți ansamblul ecranului (consultați [Scoaterea ansamblului ecranului](#)).
6. Scoateți cele trei șuruburi M2 x 4-mm din balamaua din dreapta și cele trei șuruburi M2 x 4-mm din balamaua din stânga.
7. Trageți cablurile din fiecare balama și scoateți balamaua.



1 șuruburi (6)	2 balama stângă
3 cabluri din balamaua stângă	4 cabluri din balamaua dreaptă

Montarea balamalelor ecranului

 **AVERTISMENT:** Înainte de a efectua lucrări în interiorul calculatorului, citiți instrucțiunile de siguranță livrate împreună cu acesta. Pentru informații suplimentare despre cele mai bune practici privind siguranța, consultați pagina de start pentru conformitatea cu reglementările pe site-ul www.dell.com la adresa: www.dell.com/regulatory_compliance.

 **NOTĂ:** Balamalele panourilor ecranului sunt etichetate "L" (stânga) și "R" (dreapta).


1. Introduceți cablurile în fiecare balama, apoi glisați balama în capacul ecranului. Utilizați știfturile de aliniere de pe capacul ecranului pentru a așeza fiecare balama.
2. Montați la loc cele trei șuruburi M2 x 4-mm în balama din dreapta și cele trei șuruburi M2 x 4-mm în balama din stânga.
3. Montați ansamblul ecranului (consultați [Montarea ansamblului ecranului](#)).
4. Montați tastatura (consultați [Montarea tastaturii](#)).
5. Montați capacul de LED (consultați [Montarea capacului LED-ului](#)).
6. Montați panoul de service (consultați [Montarea panoului de service](#)).
7. Urmați procedurile din [După ce ați lucrat la calculatorul dumneavoastră](#).

Demontarea cablului de ecran / cablului de ecran cu camera

 **NOTĂ:** Cablul ecranului poate include o cameră sistem în unele configurații.

1. Urmați instrucțiunile din [Efectuarea de lucrări la calculatorul dumneavoastră](#).
2. Scoateți panoul de service (consultați [Scoaterea panoului de service](#)).
3. Scoateți capacul de LED (consultați [Scoaterea capacului LED-ului](#)).
4. Scoateți tastatura (consultați [Scoaterea tastaturii](#)).
5. Scoateți ansamblul ecranului (consultați [Scoaterea ansamblului ecranului](#)).
6. Scoateți panoul ecranului (consultați [Demontarea panoului ecranului](#)).
7. Scoateți cablul ecranului de pe traseul său din balama din stânga.
8. Dacă este prezentă, dezlipiți cu grijă banda adezivă care fixează cablul ecranului de capacul posterior al ecranului.
9. Îndepărtați cu grijă placa pentru LED-uri a panoului ecranului la distanță de panoul ecranului din spate și scoateți cablul de ecran.

Montarea cablului de ecran / cablului de ecran cu camera

 **NOTĂ:** Cablul ecranului poate include o cameră sistem în unele configurații.

1. Dacă reinstalați vechiul cablu de ecran, coborâți placa pentru LED-uri a panoului ecranului pe știfturile de ghidare din panoul de ecran din spate și apăsați ușor în jos pentru a fixa banda adezivă de partea inferioară a plăcii cu LED-uri.

Dacă instalați un cablu de ecran nou, scoateți garnitura de suport adezivă de pe placa pentru LED-uri a panoului ecranului și coborâți placa pe știfturile de ghidare din panoul de ecran din spate. Apăsați ușor pentru a fixa banda adezivă de partea inferioară a plăcii pentru LED-uri.
2. Fixați cablul de ecranul de panoul ecranului din spate folosind banda adezivă (dacă este prezentă).
3. Amplasați cablul ecranului pe traseul său din balama din stânga.

4. Montați panoul ecranului (consultați [Demontarea panoului ecranului](#)).
5. Montați ansamblul ecranului (consultați [Montarea ansamblului ecranului](#)).
6. Montați tastatura (consultați [Montarea tastaturii](#)).
7. Montați capacul de LED (consultați [Montarea capacului LED-ului](#)).
8. Montați panoul de service (consultați [Montarea panoului de service](#)).
9. Urmăți procedurile din [După ce ați lucrat la calculatorul dumneavoastră](#).

[Înapoi la Cuprins](#)

[Înapoi la Cuprins](#)

Ventilator

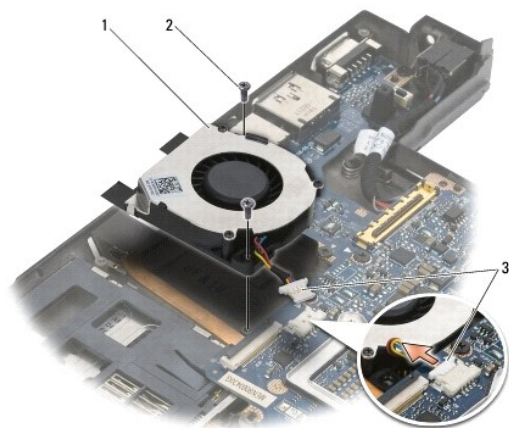
Manual de service pentru Dell™ Latitude™ E4200

- [Demontarea ventilatorului](#)
- [Montarea ventilatorului](#)

Demontarea ventilatorului


⚠ AVERTISMENT: Înainte de a efectua lucrări în interiorul calculatorului, citiți instrucțiunile de siguranță livrate împreună cu acesta. Pentru informații suplimentare despre cele mai bune practici privind siguranța, consultați pagina de start pentru conformitatea cu reglementările pe site-ul www.dell.com la adresa: www.dell.com/regulatory_compliance.

1. Urmăți instrucțiunile din [Înainte de a efectua lucrări la calculatorul dumneavoastră](#).
2. Scoateți panoul de service (consultați [Scoaterea panoului de service](#)).
3. Scoateți cardurile WLAN și WWAN (consultați [Scoaterea cardului WLAN/WiMax](#) și [Scoaterea unui card WWAN](#)).
4. Scoateți modulul de memorie (consultați [Scoaterea modulului de memorie](#)).
5. Scoateți unitatea cu semiconductoare (consultați [Scoaterea unității cu semiconductoare și a ansamblului de cablu](#)).
6. Scoateți capacul de LED (consultați [Scoaterea capacului LED-ului](#)).
7. Scoateți tastatura (consultați [Scoaterea tastaturii](#)).
8. Scoateți modulul cu tehnologie wireless Bluetooth® (consultați [Scoaterea cardului cu tehnologie wireless Bluetooth](#)).
9. Scoateți ansamblul ecranului (consultați [Scoaterea ansamblului ecranului](#)).
10. Scoateți bateria rotundă (consultați [Scoaterea bateriei rotunde](#)).
11. Scoateți ansamblul zonei de sprijin pentru mâini (consultați [Scoaterea ansamblului zonei de sprijin pentru mâini](#)).
12. Scoateți cele două șuruburi M2 x 3 mm din ventilator.
13. Deconectați conectorul ventilatorului de la placa de sistem.
14. Ridicați ventilatorul la distanță de ansamblul bazei.



1	ventilator	2	șuruburi (2)
3	conector ventilator		

Montarea ventilatorului

 **AVERTISMENT:** Înainte de a efectua lucrări în interiorul calculatorului, citiți instrucțiunile de siguranță livrate împreună cu acesta. Pentru informații suplimentare despre cele mai bune practici privind siguranța, consultați pagina de start pentru conformitatea cu reglementările pe site-ul www.dell.com la adresa: www.dell.com/regulatory_compliance.

1. Țineți ventilatorul cu cablul în partea dreaptă și aliniați orificiile pentru șuruburi ale ventilatorului și orificiile pentru șuruburi ale ansamblului bazei.
2. Reconectați conectorul ventilatorului la conectorul plăcii de sistem.
3. Montați la loc cele două șuruburi M2 x 3 mm pentru fixarea ventilatorului pe ansamblul bazei.
4. Montați ansamblul zonei de sprijin pentru mâini ([Montarea ansamblului zonei de sprijin pentru mâini](#)).
5. Montați bateria rotundă (consultați [Montarea bateriei rotunde](#)).
6. Montați ansamblul ecranului (consultați [Montarea ansamblului ecranului](#)).
7. Montați modulul cu tehnologie wireless Bluetooth (consultați [Montarea cardului cu tehnologie wireless Bluetooth](#)).
8. Montați tastatura (consultați [Montarea tastaturii](#)).
9. Montați capacul de LED (consultați [Montarea capacului LED-ului](#)).
10. Montați unitatea cu semiconductoare (consultați [Montarea unității cu semiconductoare și a ansamblului de cablu](#)).
11. Montați modulul de memorie (consultați [Montarea modulului de memorie](#)).
12. Montați cardurile WLAN și WWAN (consultați [Montarea cardului WLAN/WiMax](#) și [Montarea unui card WWAN](#)).
13. Montați panoul de service (consultați [Montarea panoului de service](#)).
14. Urmați procedurile din [După ce ați lucrat la calculatorul dumneavoastră](#).

[Înapoi la Cuprins](#)

[Înapoi la Cuprins](#)

Ansamblul radiatorului procesorului

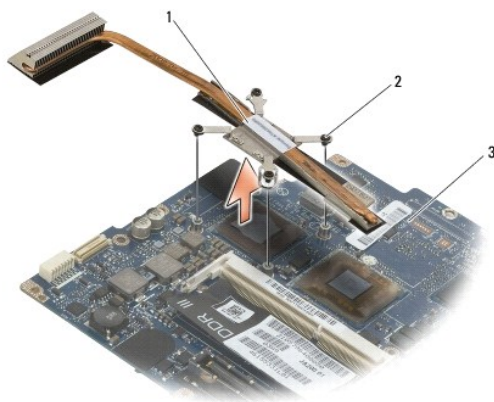
Manual de service pentru Dell™ Latitude™ E4200

- [Scoaterea ansamblului radiatorului procesorului](#)
- [Montarea ansamblului radiatorului procesorului](#)

Scoaterea ansamblului radiatorului procesorului


⚠ AVERTISMENT: Înainte de a efectua lucrări în interiorul calculatorului, citiți instrucțiunile de siguranță livrate împreună cu acesta. Pentru informații suplimentare despre cele mai bune practici privind siguranța, consultați pagina de start pentru conformitatea cu reglementările pe site-ul www.dell.com la adresa: www.dell.com/regulatory_compliance.

1. Urmăți instrucțiunile din [Înainte de a efectua lucrări la calculatorul dumneavoastră](#).
2. Scoateți panoul de service (consultați [Scoaterea panoului de service](#)).
3. Scoateți cardurile WLAN și WWAN (consultați [Scoaterea cardului WLAN/WiMax](#) și [Scoaterea unui card WWAN](#)).
4. Scoateți modulul de memorie (consultați [Scoaterea modulului de memorie](#)).
5. Scoateți unitatea cu semiconductoare (consultați [Scoaterea unității cu semiconductoare și a ansamblului de cablu](#)).
6. Scoateți capacul de LED (consultați [Scoaterea capacului LED-ului](#)).
7. Scoateți tastatura (consultați [Scoaterea tastaturii](#)).
8. Scoateți modulul cu tehnologie wireless Bluetooth® (consultați [Scoaterea cardului cu tehnologie wireless Bluetooth](#)).
9. Scoateți ansamblul ecranului (consultați [Scoaterea ansamblului ecranului](#)).
10. Scoateți bateria rotundă (consultați [Scoaterea bateriei rotunde](#)).
11. Scoateți ansamblul zonei de sprijin pentru mâini (consultați [Scoaterea ansamblului zonei de sprijin pentru mâini](#)).
12. Scoateți cablul de alimentare (consultați [Demontarea cablului de alimentare](#)).
13. Scoateți ansamblul plăcii de sistem (consultați [Scoaterea ansamblului plăcii de sistem](#)).
14. În ordine secvențială, slăbiți cele patru șuruburi prizoniere numerotate care fixează ansamblul radiatorului procesorului pe placa de sistem și ridicați cu grijă ansamblul radiatorului procesorului la distanță de placa de sistem.



1	ansamblu radiator procesor	2	șuruburi prizoniere (4)
3	placa de sistem		

Montarea ansamblului radiatorului procesorului

 **AVERTISMENT:** Înainte de a efectua lucrări în interiorul calculatorului, citiți instrucțiunile de siguranță livrate împreună cu acesta. Pentru informații suplimentare despre cele mai bune practici privind siguranța, consultați pagina de start pentru conformitatea cu reglementările pe site-ul www.dell.com la adresa: www.dell.com/regulatory_compliance.

1. Aliniați cele patru șuruburi prizoniere de pe ansamblul radiatorului procesorului cu orificiile pentru șuruburi de pe placa de sistem și strângeți șuruburile. Strângeți cele patru șuruburi numerotate în ordine secvențială.
2. Montați ansamblul plăcii de sistem (consultați [Remontarea ansamblului plăcii de sistem](#)).
3. Montați cablul de alimentare (consultați [Montarea cablului de alimentare](#)).
4. Montați ansamblul zonei de sprijin pentru mâini ([Montarea ansamblului zonei de sprijin pentru mâini](#)).
5. Montați bateria rotundă (consultați [Montarea bateriei rotunde](#)).
6. Montați ansamblul ecranului (consultați [Montarea ansamblului ecranului](#)).
7. Montați modulul cu tehnologie wireless Bluetooth (consultați [Montarea cardului cu tehnologie wireless Bluetooth](#)).
8. Montați tastatura (consultați [Montarea tastaturii](#)).
9. Montați capacul de LED (consultați [Montarea capacului LED-ului](#)).
10. Montați unitatea cu semiconductoare (consultați [Montarea unității cu semiconductoare și a ansamblului de cablu](#)).
11. Montați modulul de memorie (consultați [Montarea modulului de memorie](#)).
12. Montați cardurile WLAN și WWAN (consultați [Montarea cardului WLAN/WiMax](#) și [Montarea unui card WWAN](#)).
13. Montați panoul de service (consultați [Montarea panoului de service](#)).
14. Urmați procedurile din [După ce ați lucrat la calculatorul dumneavoastră](#).

[Înapoi la Cuprins](#)

[Înapoi la Cuprins](#)

Tastatură

Manual de service pentru Dell™ Latitude™ E4200

- [Scoaterea tastaturii](#)
- [Montarea tastaturii](#)

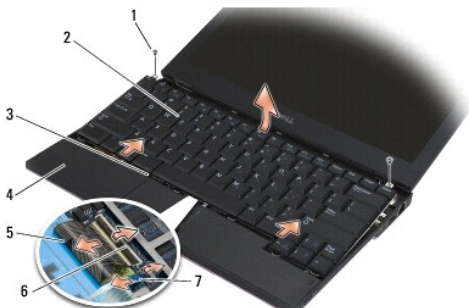
Scoaterea tastaturii

AVERTISMENT: Înainte de a efectua lucrări în interiorul calculatorului, citiți instrucțiunile de siguranță livrate împreună cu acesta. Pentru informații suplimentare despre cele mai bune practici privind siguranța, consultați pagina de start pentru conformitatea cu reglementările pe site-ul www.dell.com la adresa: www.dell.com/regulatory_compliance.

1. Urmăți procedurile din [Înainte de a efectua lucrări la calculatorul dumneavoastră](#).
2. Scoateți capacul de LED (consultați [Scoaterea capacului LED-ului](#)).
3. Scoateți cele două șuruburi M2 x 3 mm din partea superioară a tastaturii.

ANUNȚ: Capacele tastelor din tastatură sunt fragile, ușor de deplasat, iar reemplasarea lor durează foarte mult. Procedați cu atenție atunci când scoateți și manipulați tastatura.

4. Glisăți tastatura către partea din spate a calculatorului pentru a elibera lamelele tastaturii de pe zona de sprijin pentru mâini.



1	șuruburi (2)	2	tastatură
3	lamelă de tastatură (5)	4	zona de sprijin pentru mâini
5	cablu tastatură	6	opritoare de deblocare (2)
7	cablu pentru lumina de fundal pentru tastatură		

ANUNȚ: Ridicați tastatura cu grijă pentru a vă asigura că nu trageți de cablul tastaturii.

5. Rotiți partea superioară a tastaturii la distanță de afișaj și amplasați-o în poziție răsturnată pe zona de sprijin pentru mâini pentru a avea acces la conectorul tastaturii.
6. Deconectați de la placa de sistem cablul tastaturii și cablul (opțional) pentru lumina de fundal pentru tastatură trăgând ușor de opritoarele de deblocare.

Montarea tastaturii

AVERTISMENT: Înainte de a efectua lucrări în interiorul calculatorului, citiți instrucțiunile de siguranță livrate împreună cu acesta. Pentru informații suplimentare despre cele mai bune practici privind siguranța, consultați pagina de start pentru conformitatea cu reglementările pe site-ul www.dell.com la adresa: www.dell.com/regulatory_compliance.

ANUNȚ: Capacele tastelor din tastatură sunt fragile, ușor de deplasat, iar reemplasarea lor durează foarte mult. Procedați cu atenție atunci când scoateți și manipulați tastatura.

1. Conectați la placa de sistem cablul tastaturii și cablul (opțional) pentru lumina de fundal pentru tastatură utilizând opritoarele de deblocare.
 2. Amplasați lamelele tastaturii în zona de sprijin pentru mâini și apoi amplasați tastatura în poziție normală pe zona de sprijin pentru mâini.
 3. Montați la loc cele două șuruburi M2 x 3 mm în partea superioară a tastaturii.
 4. Montați capacul de LED (consultați [Montarea capacului LED-ului](#)).
 5. Urmați procedurile din [După ce ați lucrat la calculatorul dumneavoastră](#).
-

[Înapoi la Cuprins](#)

[Înapoi la Cuprins](#)

Card Latitude ON™

Manual de service pentru Dell™ Latitude™ E4200

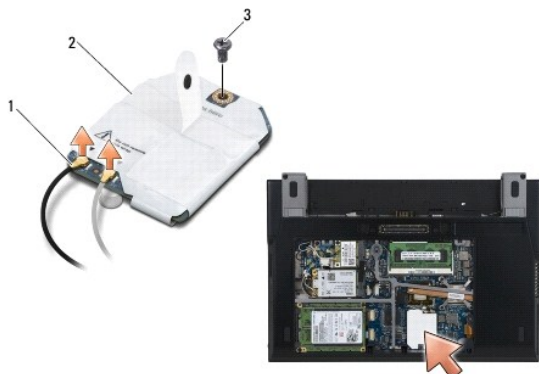
- [Scoaterea cardului Latitude ON](#)
- [Montarea cardului Latitude ON](#)

AVERTISMENT: Înainte de a efectua lucrări în interiorul calculatorului, citiți instrucțiunile de siguranță livrate împreună cu acesta. Pentru informații suplimentare despre cele mai bune practici privind siguranța, consultați pagina de start pentru conformitatea cu reglementările pe site-ul www.dell.com la adresa: www.dell.com/regulatory_compliance.

NOTĂ: Cardul Latitude ON™ este opțional și este posibil să nu fie prezent în anumite calculatoare.

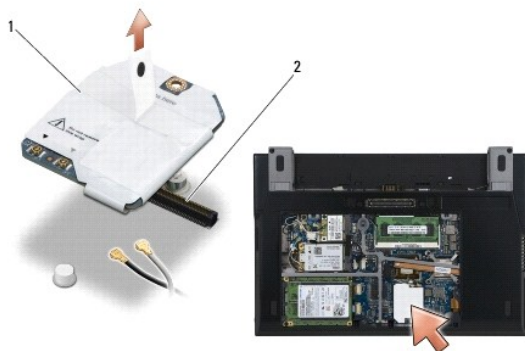
Scoaterea cardului Latitude ON

1. Uurmați procedurile din [Înainte de a efectua lucrări la calculatorul dumneavoastră](#).
2. Scoateți panoul de service (consultați [Scoaterea panoului de service](#)).
3. Deconectați cablurile de antenă de la card.
4. Scoateți șurubul M2 x 3-mm.



1	cabluri de antenă (2)	2	card Latitude ON
3	șurub		

5. Trageți cardul pentru a-l deconecta de la conectorul de pe placa de sistem.



1	card Latitude ON	2	conectorul plăcii de sistem
---	------------------	---	-----------------------------

Montarea cardului Latitude ON

1. Conectați conectorul cardului Latitude ON la conectorul de pe placa de sistem.
2. Remontați șurubul M2 x 3 mm.
3. Conectați cablurile de antenă WLAN la card.
Conectați cablul de antenă alb la conectorul marcat cu triunghi alb și conectați cablul de antenă negru la conectorul marcat cu triunghi negru.
4. Montați panoul de service (consultați [Montarea panoului de service](#)).
5. Urmați procedurile din [După ce ați lucrat la calculatorul dumneavoastră](#).

[Înapoi la Cuprins](#)

[Înapoi la Cuprins](#)

Plăcile pentru LED-uri

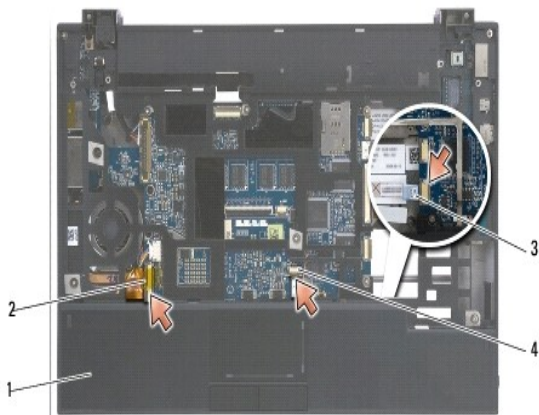
Dell™ Latitude™ E4200 Manual de service

- [Scoaterea plăcii din stânga pentru LED-uri](#)
- [Reinstalarea plăcii din stânga pentru LED-uri](#)
- [Scoaterea plăcii din dreapta pentru LED-uri](#)
- [Reinstalarea plăcii din dreapta pentru LED-uri](#)

Scoaterea plăcii din stânga pentru LED-uri

AVERTISMENT: Înainte de a efectua lucrări în interiorul calculatorului, citiți instrucțiunile de siguranță livrate împreună cu calculatorul. Pentru informații suplimentare despre cele mai bune practici privind siguranța, consultați pagina de start pentru conformitatea cu reglementările pe site-ul www.dell.com la adresa următoare: www.dell.com/regulatory_compliance.

1. Urmați procedurile din [Înainte de a lucra la calculatorul dumneavoastră](#).
2. Scoateți capacul LED-ului (consultați [Scoaterea capacului LED-ului](#)).
3. Scoateți tastatura (consultați [Scoaterea tastaturii](#)).
4. Scoateți șurubul M2 x 3-mm de pe partea stângă a plăcii pentru LED-uri.
5. Glisați placa pentru LED-uri către partea din față a calculatorului pentru a o elibera din lamelele de fixare de pe zona de sprijin pentru mâini.
6. Deconectați cablul de la placa de sistem trăgând ușor de dispozitivul de blocare.



1	șurub	2	placă din stânga pentru LED-uri
3	lamele de fixare	4	zonă de sprijin pentru mâini
5	cablu	6	dispozitiv de deblocare

Reinstalarea plăcii din stânga pentru LED-uri

AVERTISMENT: Înainte de a efectua lucrări în interiorul calculatorului, citiți instrucțiunile de siguranță livrate împreună cu calculatorul. Pentru informații suplimentare despre cele mai bune practici privind siguranța, consultați pagina de start pentru conformitatea cu reglementările pe site-ul www.dell.com la adresa următoare: www.dell.com/regulatory_compliance.

ANUNȚ: Înainte a instala capacul LED-ului, asigurați-vă că toate cablurile sunt instalate pe traseele corecte. Instalarea cablurilor pe trasee incorecte poate cauza deteriorarea cablurilor.

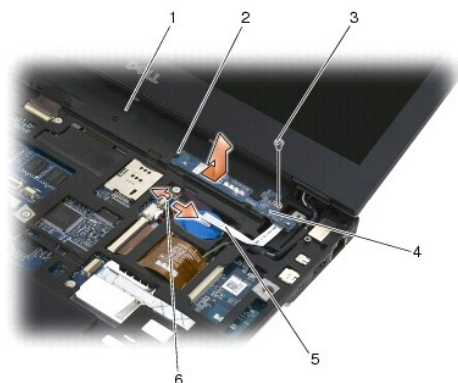
1. Ținând placa pentru LED-uri cu cablul în partea dreaptă, glisați marginea din spate a plăcii sub lamelele de fixare pe zona de sprijin pentru mâini.
2. Conectați cablul la placa de sistem apăsând ușor pe dispozitivul de blocare.

3. Montați la loc șurubul M2 x 3-mm pe partea stângă a plăcii pentru LED-uri.
4. Reinstalați tastatura (consultați [Reinstalarea tastaturii](#)).
5. Reinstalați capacul LED-ului (consultați [Reinstalarea capacului LED-ului](#)).
6. Urmați procedurile din [După ce ati lucrat la calculatorul dumneavoastră](#).

Scoaterea plăcii din dreapta pentru LED-uri

AVERTISMENT: Înainte de a efectua lucrări în interiorul calculatorului, citiți instrucțiunile de siguranță livrate împreună cu calculatorul. Pentru informații suplimentare despre cele mai bune practici privind siguranța, consultați pagina de start pentru conformitatea cu reglementările pe site-ul www.dell.com la adresa următoare: www.dell.com/regulatory_compliance.

1. Urmați procedurile din [Înainte de a lucra la calculatorul dumneavoastră](#).
2. Scoateți capacul LED-ului (consultați [Scoaterea capacului LED-ului](#)).
3. Scoateți tastatura (consultați [Scoaterea tastaturii](#)).
4. Deconectați cablul de la placa de sistem trăgând ușor de dispozitivul de blocare și trăgând de lamela albastră de la capătul cablului.
5. Scoateți șurubul M2 x 3-mm de pe partea dreaptă a plăcii pentru LED-uri.
6. Glisați ușor placa spre dreapta și ridicați placa pentru a o elibera din lamelele de fixare pe zona de sprijin pentru mâini.



1 zonă de sprijin pentru mâini	2 lamele de fixare
3 șurub	4 placă din dreapta pentru LED-uri
5 cablu	6 dispozitiv de deblocare

Reinstalarea plăcii din dreapta pentru LED-uri

AVERTISMENT: Înainte de a efectua lucrări în interiorul calculatorului, citiți instrucțiunile de siguranță livrate împreună cu calculatorul. Pentru informații suplimentare despre cele mai bune practici privind siguranța, consultați pagina de start pentru conformitatea cu reglementările pe site-ul www.dell.com la adresa următoare: www.dell.com/regulatory_compliance.

ANUNȚ: Înainte a instala capacul LED-ului, asigurați-vă că toate cablurile sunt instalate pe traseele corecte. Instalarea cablurilor pe trasee incorecte poate cauza deteriorarea cablurilor.

1. Așezați placa din dreapta pentru LED-uri pe zona de sprijin pentru mâini cu cablul în partea dreaptă.
Amplasați secțiunea centrală îngustă a plăcii între cele două lamele din partea dreaptă a zonei de sprijin pentru mâini.
2. Glisați placa spre partea stângă a calculatorului pentru a o fixa sub lamelele de fixare de pe zona de sprijin pentru mâini.
3. Montați la loc șurubul M2 x 3-mm de pe partea dreaptă a plăcii pentru LED-uri.

4. Conectați cablul plăcii pentru LED-uri la placa de sistem utilizând dispozitivul de deblocare.
 5. Reinstalați tastatura (consultați [Reinstalarea tastaturii](#)).
 6. Reinstalați capacul LED-ului (consultați [Reinstalarea capacului LED-ului](#)).
 7. Urmați procedurile din [După ce ati lucrat la calculatorul dumneavoastra](#).
-

[Înapoi la Cuprins](#)

[Înapoi la Cuprins](#)

Capac LED

Manual de service pentru Dell™ Latitude™ E4200

- [Scoaterea capacului LED-ului](#)
- [Montarea capacului LED-ului](#)

Scoaterea capacului LED-ului

⚠ **AVERTISMENT:** Înainte de a efectua lucrări în interiorul calculatorului, citiți instrucțiunile de siguranță livrate împreună cu acesta. Pentru informații suplimentare despre cele mai bune practici privind siguranța, consultați pagina de start pentru conformitatea cu reglementările pe site-ul www.dell.com la adresa: www.dell.com/regulatory_compliance.

1. Urmați procedurile din [Înainte de a efectua lucrări la calculatorul dumneavoastră](#).
2. Deschideți complet ecranul (160 de grade).

➡ **ANUNȚ:** Pentru a evita deteriorarea capacului LED-ului, nu ridicați capacul din ambele părți simultan. Scoaterea capacului LED-ului într-o manieră diferită de cea descrisă poate cauza ruperea materialului plastic.



1	Capac LED	2	știft de plastic
3	adâncitură		

3. Pornind din partea dreaptă a calculatorului, utilizați un știft de plastic (inșertat în adâncitură) pentru ridicarea capacului balamalei. Ridicați marginea inferioară a capacului, la distanță de tastatură, acționând de la dreapta la stânga, și apoi trageți capacul în sus și la distanță de afișaj pentru a-l scoate.

Montarea capacului LED-ului

⚠ **AVERTISMENT:** Înainte de a efectua lucrări în interiorul calculatorului, citiți instrucțiunile de siguranță livrate împreună cu acesta. Pentru informații suplimentare despre cele mai bune practici privind siguranța, consultați pagina de start pentru conformitatea cu reglementările pe site-ul www.dell.com la adresa: www.dell.com/regulatory_compliance.

➡ **ANUNȚ:** Înainte a instala capacul LED-ului, asigurați-vă că toate cablurile sunt instalate pe traseele corecte. Instalarea cablurilor pe trasee incorecte poate cauza deteriorarea cablurilor.

1. Introduceți lamelele de fixare în marginea superioară a capacului în fantele aflate sub marginea inferioară a afișajului.
2. Apăsăți de la stânga la dreapta până când capacul se fixează în poziție, asigurându-vă că marginile capacului sunt aliniate cu marginile zonei de sprijin pentru mâini.
3. Urmați procedurile din [După ce ați lucrat la calculatorul dumneavoastră](#).

[Înapoi la Cuprins](#)


[Înapoi la Cuprins](#)

Memorie


Manual de service pentru Dell™ Latitude™ E4200

- [Scoaterea modului de memorie](#)
- [Montarea modului de memorie](#)


Calculatorul dumneavoastră se livrează cu 1 GB de memorie pe placa de sistem și cu un soclu SODIMM accesibil utilizatorului. Puteți mări memoria calculatorului instalând un modul de memorie pe placa de sistem. Consultați „Specificații” din Ghidul de configurare și referință rapidă pentru informații despre memoria acceptată de calculatorul dumneavoastră. Instalați doar module de memorie destinate calculatorului dvs.

 **NOTĂ:** Modulele de memorie achiziționate de la Dell fac obiectul garanției calculatorului.

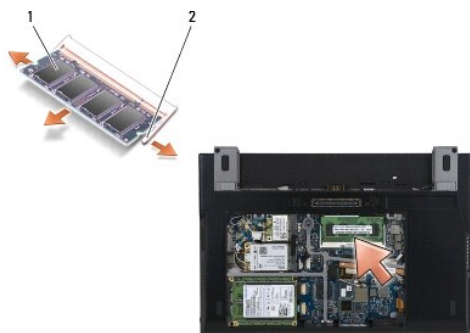
Scoaterea modului de memorie

 **AVERTISMENT:** Înainte de a efectua lucrări în interiorul calculatorului, citiți instrucțiunile de siguranță livrate împreună cu acesta. Pentru informații suplimentare despre cele mai bune practici privind siguranța, consultați pagina de start pentru conformitatea cu reglementările pe site-ul www.dell.com la adresa: www.dell.com/regulatory_compliance.

1. Urmăriți procedurile din [Înainte de a efectua lucrări la calculatorul dumneavoastră](#).
2. Scoateți panoul de service (consultați [Scoaterea panoului de service](#)).


 **ANUNȚ:** Pentru a preveni deteriorarea conectorului modului de memorie, nu utilizați instrumente pentru a desface clemele de fixare a modului de memorie.

3. Utilizați vârfurile degetelor pentru a îndepărta cu grijă clemele de fixare de la fiecare capăt al conectorului modului de memorie până când modulul de memorie sare din poziția sa.
4. Scoateți modulul de memorie din conector.

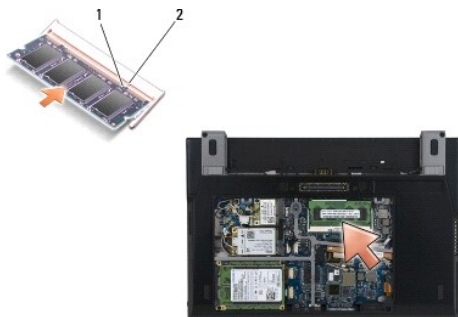


1	modul de memorie	2	cleme de fixare (2)
---	------------------	---	---------------------

Montarea modului de memorie

 **AVERTISMENT:** Înainte de a efectua lucrări în interiorul calculatorului, citiți instrucțiunile de siguranță livrate împreună cu acesta. Pentru informații suplimentare despre cele mai bune practici privind siguranța, consultați pagina de start pentru conformitatea cu reglementările pe site-ul www.dell.com la adresa: www.dell.com/regulatory_compliance.

1. Așezați modulul la un unghi de 45 de grade și aliniați fanta din modul cu lamela de pe conector.
2. Apăsăți pe modul până când se fixează în poziție cu un clic. Dacă modulul nu se fixează în poziție cu un clic, scoateți modulul și reinstalați-l.



1	canelură	2	filă
---	----------	---	------

3. Montați panoul de service (consultați [Montarea panoului de service](#)).

4. Urmați procedurile din [După ce ati lucrat la calculatorul dumneavoastră](#).

În timp ce calculatorul pornește, detectează memoria suplimentară și actualizează automat informațiile de configurație a sistemului. Pentru a confirma cantitatea de memorie instalată în calculator:

- 1 În Windows® XP, executați clic dreapta pe pictograma **My Computer** (Calculatorul meu) de pe desktop. Executați clic pe **Properties** (Proprietăți) → **General** (Generalități).
- 1 În Windows Vista®, executați clic pe **Start** → **Help and Support** (Ajutor și asistență) → **Dell System Information** (Informații de sistem Dell).

[Înapoi la Cuprins](#)

[Înapoi la Cuprins](#)

Ansamblul zonei de sprijin pentru mâini

Manual de service pentru Dell™ Latitude™ E4200

- [Scoaterea ansamblului zonei de sprijin pentru mâini](#)
- [Montarea ansamblului zonei de sprijin pentru mâini](#)

Scoaterea ansamblului zonei de sprijin pentru mâini

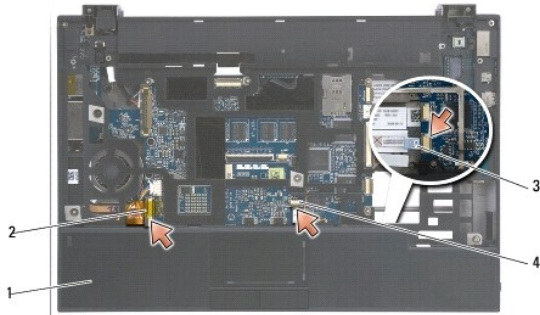
AVERTISMENT: Înainte de a efectua lucrări în interiorul calculatorului, citiți instrucțiunile de siguranță livrate împreună cu acesta. Pentru informații suplimentare despre cele mai bune practici privind siguranța, consultați pagina de start pentru conformitatea cu reglementările pe site-ul www.dell.com la adresa: www.dell.com/regulatory_compliance.

1. Urmăți instrucțiunile din [Înainte de a efectua lucrări la calculatorul dumneavoastră](#).
2. Scoateți panoul de service (consultați [Scoaterea panoului de service](#)).
3. Scoateți cardurile WLAN și WWAN (consultați [Scoaterea cardului WLAN/WiMax](#) și [Scoaterea unui card WWAN](#)).
4. Scoateți modulul de memorie (consultați [Scoaterea modulului de memorie](#)).
5. Scoateți unitatea cu semiconductoare (consultați [Scoaterea unității cu semiconductoare și a ansamblului de cablu](#)).
6. Deconectați de la placa de sistem cablul pentru cititorul de amprente / întrerupătorul wireless trăgând ușor de lamela de fixare a conectorului.
7. Scoateți cele două șuruburi argintii M2 x 5-mm etichetate "P".



1 șuruburi (2)

8. Întoarceți calculatorul în poziție răsturnată.
9. Scoateți capacul de LED (consultați [Scoaterea capacului LED-ului](#)).
10. Scoateți tastatura (consultați [Scoaterea tastaturii](#)).
11. Scoateți modulul cu tehnologie wireless Bluetooth® (consultați [Scoaterea cardului cu tehnologie wireless Bluetooth](#)).
12. Scoateți ansamblul ecranului (consultați [Scoaterea ansamblului ecranului](#)).
13. Scoateți bateria rotundă (consultați [Scoaterea bateriei rotunde](#)).
14. Deconectați de la placa de sistem cablurile pentru ExpressCard și touch pad-ul ridicând ușor dispozitivele de blocare de lângă conectorii cablurilor.



1	zona de sprijin pentru mâini	2	cablu ExpressCard
3	cablu întrerupător wireless	4	cablu touch pad

15. Scoateți cele douăsprezece șuruburi argintii M2 x 5-mm etichetate "P".



1	șuruburi 2 x 5-mm (12)
---	------------------------

ANUNȚ: Nu utilizați forța pentru a separa zona de sprijin pentru mâini de computer. Dacă întâmpinați rezistență, îndoiți ușor sau aplicați presiune pe zona de sprijin pentru mâini până când zona de sprijin pentru mâini se eliberează.

16. Ridicați zona de sprijin pentru mâini de-a lungul marginii din spate și împingeți ușor înainte zona de sprijin pentru mâini pentru a detașa restul zonei de sprijin pentru mâini de partea din față a bazei.



Montarea ansamblului zonei de sprijin pentru mâini

AVERTISMENT: Înainte de a efectua lucrări în interiorul calculatorului, citiți instrucțiunile de siguranță livrate împreună cu acesta. Pentru informații suplimentare despre cele mai bune practici privind siguranța, consultați pagina de start pentru conformitatea cu reglementările pe site-ul www.dell.com la adresa: www.dell.com/regulatory_compliance.

1. Ținând zona de sprijin pentru mâini înclinată, conectați partea frontală a acesteia la calculator, fixând toate lamelele.

2. Coborâți marginea din spate a zonei de sprijin pentru mâini în poziție.
3. Montați la loc cele douăsprezece șuruburi argintii M2 x 5-mm pe zona de sprijin pentru mâini în orificiile etichetate "P".
4. Conectați cu grijă la placa de sistem cablurile pentru ExpressCard și touch pad-ul utilizând dispozitivele de blocare de lângă conectorii cablurilor.
5. Montați bateria rotundă (consultați [Montarea bateriei rotunde](#)).
6. Montați ansamblul ecranului (consultați [Montarea ansamblului ecranului](#)).
7. Montați modulul cu tehnologie wireless Bluetooth (consultați [Montarea cardului cu tehnologie wireless Bluetooth](#)).
8. Montați tastatura (consultați [Montarea tastaturii](#)).
9. Montați capacul de LED (consultați [Montarea capacului LED-ului](#)).
10. Întoarceți calculatorul în poziție inversă.
11. Montați la loc cele două șuruburi argintii M2 x 5-mm în baza calculatorului.
12. Conectați cu grijă la placa de sistem cablul pentru cititorul de amprente / întrerupătorul wireless utilizând lamela de fixare a conectorului
13. Montați unitatea cu semiconductoare (consultați [Montarea unității cu semiconductoare și a ansamblului de cablu](#)).
14. Montați modulul de memorie (consultați [Montarea modulului de memorie](#)).
15. Montați cardurile WLAN și WWAN (consultați [Montarea cardului WLAN/WiMax](#) și [Montarea unui card WWAN](#)).
16. Montați panoul de service (consultați [Montarea panoului de service](#)).
17. Urmați instrucțiunile din [După ce ați lucrat la calculatorul dumneavoastră](#).

[Înapoi la Cuprins](#)

[Înapoi la Cuprins](#)

Cablul de alimentare

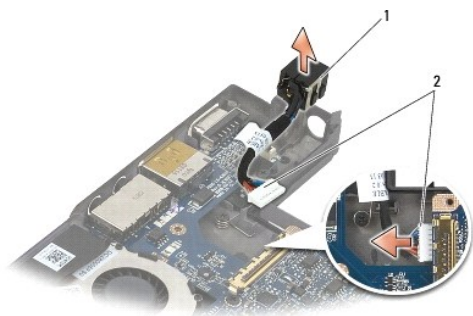
Manual de service pentru Dell™ Latitude™ E4200

- [Demontarea cablului de alimentare](#)
- [Montarea cablului de alimentare](#)

Demontarea cablului de alimentare

⚠ **AVERTISMENT: Înainte de a efectua lucrări în interiorul calculatorului, citiți instrucțiunile de siguranță livrate împreună cu acesta.** Pentru informații suplimentare despre cele mai bune practici privind siguranța, consultați pagina de start pentru conformitatea cu reglementările pe site-ul www.dell.com la adresa: www.dell.com/regulatory_compliance.

1. Urmăți instrucțiunile din [Înainte de a efectua lucrări la calculatorul dumneavoastră](#).
2. Scoateți panoul de service (consultați [Scoaterea panoului de service](#)).
3. Scoateți cardurile WLAN și WWAN (consultați [Scoaterea cardului WLAN/WiMax](#) și [Scoaterea unui card WWAN](#)).
4. Scoateți modulul de memorie (consultați [Scoaterea modulului de memorie](#)).
5. Scoateți unitatea cu semiconductoare (consultați [Scoaterea unității cu semiconductoare și a ansamblului de cablu](#)).
6. Scoateți capacul de LED (consultați [Scoaterea capacului LED-ului](#)).
7. Scoateți tastatura (consultați [Scoaterea tastaturii](#)).
8. Scoateți modulul cu tehnologie wireless Bluetooth® (consultați [Scoaterea cardului cu tehnologie wireless Bluetooth](#)).
9. Scoateți ansamblul ecranului (consultați [Scoaterea ansamblului ecranului](#)).
10. Scoateți bateria rotundă (consultați [Scoaterea bateriei rotunde](#)).
11. Scoateți ansamblul zonei de sprijin pentru mâini (consultați [Scoaterea ansamblului zonei de sprijin pentru mâini](#)).
12. Deconectați cablul de alimentare de la placa de sistem.
13. Desfășurați cablul de alimentare din ansamblul de bază și scoateți-l.



1	Conector de alimentare	2	Cablul de alimentare
---	------------------------	---	----------------------

Montarea cablului de alimentare

⚠ **AVERTISMENT: Înainte de a efectua lucrări în interiorul calculatorului, citiți instrucțiunile de siguranță livrate împreună cu acesta.** Pentru informații suplimentare despre cele mai bune practici privind siguranța, consultați pagina de start pentru conformitatea cu reglementările pe site-ul www.dell.com la adresa: www.dell.com/regulatory_compliance.

1. Așezați conectorul de alimentare în ansamblul bazei, aliniind ghidajele de pe marginile conectorului cu baza.
2. Amplasați cablul de alimentare în ansamblul de bază, pe un traseu adecvat.
3. Conectați cablul de alimentare la placa de sistem.
4. Montați ansamblul zonei de sprijin pentru mâini ([Montarea ansamblului zonei de sprijin pentru mâini](#)).
5. Montați bateria rotundă (consultați [Montarea bateriei rotunde](#)).
6. Montați ansamblul ecranului (consultați [Montarea ansamblului ecranului](#)).
7. Montați modulul cu tehnologie wireless Bluetooth (consultați [Montarea cardului cu tehnologie wireless Bluetooth](#)).
8. Montați tastatura (consultați [Montarea tastaturii](#)).
9. Montați capacul de LED (consultați [Montarea capacului LED-ului](#)).
10. Montați unitatea cu semiconductoare (consultați [Montarea unității cu semiconductoare și a ansamblului de cablu](#)).
11. Montați modulul de memorie (consultați [Montarea modulului de memorie](#)).
12. Montați cardurile WLAN și WWAN (consultați [Montarea cardului WLAN/WiMax](#) și [Montarea unui card WWAN](#)).
13. Montați panoul de service (consultați [Montarea panoului de service](#)).
14. Urmați procedurile din [După ce ati lucrat la calculatorul dumneavoastră](#).

[Înapoi la Cuprins](#)

[Înapoi la Cuprins](#)

Placă pentru întrerupător radio

Manual de service pentru Dell™ Latitude™ E4200

- [Scoaterea plăcii pentru întrerupător radio](#)
- [Montarea plăcii pentru întrerupător radio](#)

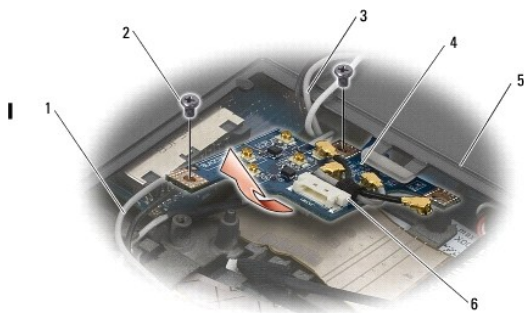
Placa pentru întrerupător radio (RSB) acționează ca hub pentru multiple conexiuni de cablu / antenă. O componentă a acestui hub este un cablu special conceput care acționează ca releu de la RSB la cardul de rețea locală wireless (WLAN).

AVERTISMENT: Înainte de a efectua lucrări în interiorul calculatorului, citiți instrucțiunile de siguranță livrate împreună cu acesta. Pentru informații suplimentare despre cele mai bune practici privind siguranța, consultați pagina de start pentru conformitatea cu reglementările pe site-ul www.dell.com la adresa: www.dell.com/regulatory_compliance.

NOTĂ: Placa pentru întrerupător radio este opțională și este posibil să nu fie prezentă în calculatorul dumneavoastră.

Scoaterea plăcii pentru întrerupător radio

1. Urmăriți procedurile din [Înainte de a efectua lucrări la calculatorul dumneavoastră](#).
2. Scoateți panoul de service (consultați [Scoaterea panoului de service](#)).
3. Scoateți cardul WLAN/WiMax (consultați [Scoaterea cardului WLAN/WiMax](#)).
4. Deconectați cablurile de la placa pentru întrerupător radio.
Deconectați cele două cabluri ale cardului Latitude ON™ (gri și negru) și cele două cabluri de antenă (gri și negru).
5. Deconectați cablul de alimentare de la placa pentru întrerupător radio.
6. Scoateți cele două șuruburi M2 x 3-mm.
7. Ridicați marginea frontală a plăcii pentru întrerupător radio în sus și către partea din față a calculatorului pentru a scoate placa din ansamblul bazei.



1	cabluri card Latitude ON (2)	2	șuruburi (2)
3	cabluri de antenă (2)	4	placă pentru întrerupător radio
5	ansamblu bază	6	conector cablu de alimentare

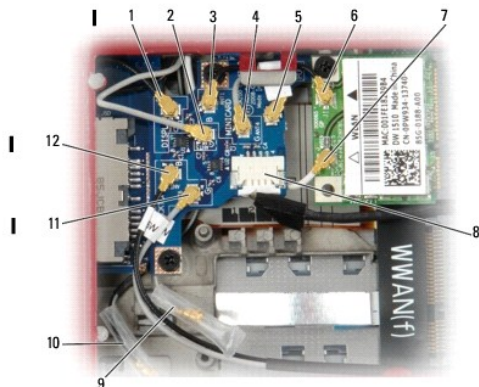
Montarea plăcii pentru întrerupător radio

1. În cazul în care calculatorul dumneavoastră nu are instalat un card WWAN, asigurați-vă că ați amplasat cablurile WWAN în suporturile pentru cabluri din ansamblul bazei.
2. Coborâți marginea din spate a plăcii pentru întrerupător radio în jos și către partea din spate a calculatorului pentru a introduce placa în ansamblul bazei. Asigurați-vă că niciun alt cablu în afara cablurilor WWAN nu se află sub placa pentru întrerupător radio atunci când coborâți placa în poziția sa.
3. Montați la loc cele două șuruburi M2 x 3-mm.
4. Conectați cablurile la placa pentru întrerupător radio

Conectați cablurile de antenă la conectorii din partea din stânga spate a plăcii, conectând cablul gri la conectorul marcat cu "G" și cablul negru la conectorul marcat cu "B".

Conectați cablurile cardului Latitude ON la conectorii din partea din stânga față a plăcii, conectând cablul gri la conectorul marcat cu "G" și cablul negru la conectorul marcat cu "B".

NOTĂ: Este important să reconectați toate cablurile la posturile de conectare aferente atunci când înlocuiți componentele.



1	antenă WLAN neagră (de la LCD)	2	antenă WLAN gri (de la LCD)
3	cablu de releu WLAN negru	4	cablu de releu WLAN gri
5	suport antenă WLAN gri	6	post antenă WLAN negru
7	cablu de antenă WLAN alb (de la LCD)	8	cablu de alimentare (de la placa de sistem)
9	antenă WWAN gri și albă (de la LCD)	10	antenă gri și neagră WWAN (de la LCD)
11	cablu gri (de la cardul Latitude ON)	12	cablu negru (de la cardul Latitude ON)

NOTĂ: Suportul de antenă WLAN gri este utilizat ca suport în cazul în care cardul WLAN nu dispune de un post de antenă gri.

NOTĂ: Antena WLAN albă poate fi instalată peste sau sub RSB.

5. Montați cardul WLAN/WiMax (consultați [Montarea cardului WLAN/WiMax](#)).
6. Montați panoul de service (consultați [Montarea panoului de service](#)).
7. Urmați procedurile din [După ce ați lucrat la calculatorul dumneavoastră](#).

[Înapoi la Cuprins](#)

[Înapoi la Cuprins](#)

Cititor de carduri inteligent

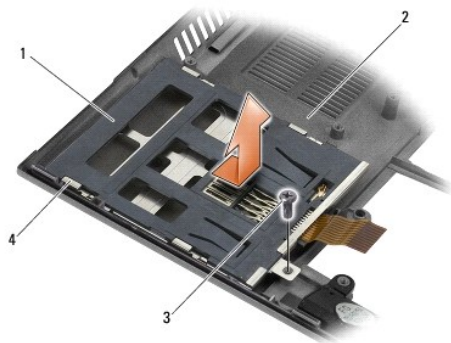
Manual de service pentru Dell™ Latitude™ E4200

- [Scoaterea cititorului de carduri inteligent](#)
- [Montarea cititorului de carduri inteligent](#)

Scoaterea cititorului de carduri inteligent

AVERTISMENT: Înainte de a efectua lucrări în interiorul calculatorului, citiți instrucțiunile de siguranță livrate împreună cu acesta. Pentru informații suplimentare despre cele mai bune practici privind siguranța, consultați pagina de start pentru conformitatea cu reglementările pe site-ul www.dell.com la adresa: www.dell.com/regulatory_compliance.

1. Urmăți instrucțiunile din [Înainte de a efectua lucrări la calculatorul dumneavoastră](#).
2. Scoateți panoul de service (consultați [Scoaterea panoului de service](#)).
3. Scoateți cardurile WLAN și WWAN (consultați [Scoaterea cardului WLAN/WiMax](#) și [Scoaterea unui card WWAN](#)).
4. Scoateți modulul de memorie (consultați [Scoaterea modulului de memorie](#)).
5. Scoateți unitatea cu semiconductoare (consultați [Scoaterea unității cu semiconductoare și a ansamblului de cablu](#)).
6. Scoateți capacul de LED (consultați [Scoaterea capacului LED-ului](#)).
7. Scoateți tastatura (consultați [Scoaterea tastaturii](#)).
8. Scoateți modulul cu tehnologie wireless Bluetooth® (consultați [Scoaterea cardului cu tehnologie wireless Bluetooth](#)).
9. Scoateți ansamblul ecranului (consultați [Scoaterea ansamblului ecranului](#)).
10. Scoateți bateria rotundă (consultați [Scoaterea bateriei rotunde](#)).
11. Scoateți ansamblul zonei de sprijin pentru mâini (consultați [Scoaterea ansamblului zonei de sprijin pentru mâini](#)).
12. Scoateți ansamblul plăcii de sistem (consultați [Scoaterea ansamblului plăcii de sistem](#)).
13. Scoateți șurubul M2 x 3 mm din cititorul de carduri inteligent.
14. Glsați spre dreapta cititorul de carduri inteligent pentru a elibera lamelele din ansamblul bazei și ridicați cititorul pentru a-l scoate din ansamblul bazei.



1	cititor de carduri inteligent	2	ansamblu bază
3	șurub	4	ghidaje

Montarea cititorului de carduri inteligent

⚠ AVERTISMENT: Înainte de a efectua lucrări în interiorul calculatorului, citiți instrucțiunile de siguranță livrate împreună cu acesta. Pentru informații suplimentare despre cele mai bune practici privind siguranța, consultați pagina de start pentru conformitatea cu reglementările pe site-ul www.dell.com la adresa: www.dell.com/regulatory_compliance.

1. Ținând cititorul de carduri inteligent cu cablul în partea dreaptă, plasați cititorul în ansamblul bazei și glisați cititorul spre stânga pentru a fixa lamelele în ansamblul bazei.
2. Montați la loc șurubul M2 x 3 mm în cititorul de carduri inteligent.
3. Montați ansamblul plăcii de sistem (consultați [Remontarea ansamblului plăcii de sistem](#)).
4. Montați ansamblul zonei de sprijin pentru mâini ([Montarea ansamblului zonei de sprijin pentru mâini](#)).
5. Montați bateria rotundă (consultați [Montarea bateriei rotunde](#)).
6. Montați ansamblul ecranului (consultați [Montarea ansamblului ecranului](#)).
7. Montați modulul cu tehnologie wireless Bluetooth (consultați [Montarea cardului cu tehnologie wireless Bluetooth](#)).
8. Montați tastatura (consultați [Montarea tastaturii](#)).
9. Montați capacul de LED (consultați [Montarea capacului LED-ului](#)).
10. Montați unitatea cu semiconductoare (consultați [Montarea unității cu semiconductoare și a ansamblului de cablu](#)).
11. Montați modulul de memorie (consultați [Montarea modulului de memorie](#)).
12. Montați cardurile WLAN și WWAN (consultați [Montarea cardului WLAN/WiMax](#) și [Montarea unui card WWAN](#)).
13. Montați panoul de service (consultați [Montarea panoului de service](#)).
14. Urmați procedurile din [După ce ați lucrat la calculatorul dumneavoastră](#).

[Înapoi la Cuprins](#)

[Înapoi la Cuprins](#)

Difuzor

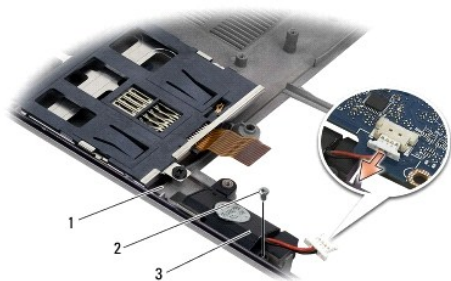
Manual de service pentru Dell™ Latitude™ E4200

- [Demontarea difuzorului](#)
- [Montarea difuzorului](#)

Demontarea difuzorului

AVERTISMENT: Înainte de a efectua lucrări în interiorul calculatorului, citiți instrucțiunile de siguranță livrate împreună cu acesta. Pentru informații suplimentare despre cele mai bune practici privind siguranța, consultați pagina de start pentru conformitatea cu reglementările pe site-
ul www.dell.com la adresa: www.dell.com/regulatory_compliance.

1. Urmăriți instrucțiunile din [Înainte de a efectua lucrări la calculatorul dumneavoastră](#).
2. Scoateți panoul de service (consultați [Scoaterea panoului de service](#)).
3. Scoateți cardurile WLAN și WWAN (consultați [Scoaterea cardului WLAN/WiMax](#) și [Scoaterea unui card WWAN](#)).
4. Scoateți modulul de memorie (consultați [Scoaterea modulului de memorie](#)).
5. Scoateți unitatea cu semiconductoare (consultați [Scoaterea unității cu semiconductoare și a ansamblului de cablu](#)).
6. Scoateți capacul de LED (consultați [Scoaterea capacului LED-ului](#)).
7. Scoateți tastatura (consultați [Scoaterea tastaturii](#)).
8. Scoateți modulul cu tehnologie wireless Bluetooth® (consultați [Scoaterea cardului cu tehnologie wireless Bluetooth](#)).
9. Scoateți ansamblul ecranului (consultați [Scoaterea ansamblului ecranului](#)).
10. Scoateți bateria rotundă (consultați [Scoaterea bateriei rotunde](#)).
11. Scoateți ansamblul zonei de sprijin pentru mâini (consultați [Scoaterea ansamblului zonei de sprijin pentru mâini](#)).
12. Scoateți ansamblul plăcii de sistem (consultați [Scoaterea ansamblului plăcii de sistem](#)).
13. Scoateți șurubul M2 x 3 mm din difuzor.
14. Ridicați difuzorul din ansamblul bazei.



1	ansamblu bază	2	șurub
3	difuzor		

Montarea difuzorului

AVERTISMENT: Înainte de a efectua lucrări în interiorul calculatorului, citiți instrucțiunile de siguranță livrate împreună cu acesta. Pentru informații suplimentare despre cele mai bune practici privind siguranța, consultați pagina de start pentru conformitatea cu reglementările pe site-

ul www.dell.com la adresa: www.dell.com/regulatory_compliance.

1. Ținând difuzorul orientat în jos și cu cablul în partea dreaptă, aliniați orificiile pentru șuruburi ale difuzorului și orificiile pentru șuruburi ale ansamblului bazei și coborâți difuzorul în ansamblul bazei.
2. Montați la loc șurubul M2 x 3 mm în difuzor.
3. Montați ansamblul plăcii de sistem (consultați [Remontarea ansamblului plăcii de sistem](#)).
4. Montați ansamblul zonei de sprijin pentru mâini ([Montarea ansamblului zonei de sprijin pentru mâini](#)).
5. Montați bateria rotundă (consultați [Montarea bateriei rotunde](#)).
6. Montați ansamblul ecranului (consultați [Montarea ansamblului ecranului](#)).
7. Montați modulul cu tehnologie wireless Bluetooth (consultați [Montarea cardului cu tehnologie wireless Bluetooth](#)).
8. Montați tastatura (consultați [Montarea tastaturii](#)).
9. Montați capacul de LED (consultați [Montarea capacului LED-ului](#)).
10. Montați unitatea cu semiconductoare (consultați [Montarea unității cu semiconductoare și a ansamblului de cablu](#)).
11. Montați modulul de memorie (consultați [Montarea modulului de memorie](#)).
12. Montați cardurile WLAN și WWAN (consultați [Montarea cardului WLAN/WiMax](#) și [Montarea unui card WWAN](#)).
13. Montați panoul de service (consultați [Montarea panoului de service](#)).
14. Urmați procedurile din [După ce ați lucrat la calculatorul dumneavoastră](#).


[Înapoi la Cuprins](#)

[Înapoi la Cuprins](#)


Unitate cu semiconductori

Manual de service pentru Dell™ Latitude™ E4200

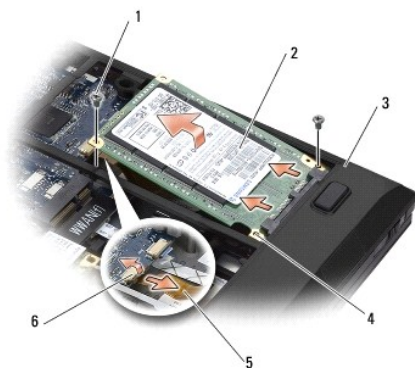
- [Scoaterea unității cu semiconductori și a ansamblului de cablu](#)
- [Montarea unității cu semiconductori și a ansamblului de cablu](#)

 **NOTĂ:** Dell nu garantează compatibilitatea și nu oferă asistență pentru hard diskurile obținute din alte surse decât de la Dell.

Scoaterea unității cu semiconductori și a ansamblului de cablu


 **AVERTISMENT:** Înainte de a efectua lucrări în interiorul calculatorului, citiți instrucțiunile de siguranță livrate împreună cu acesta. Pentru informații suplimentare despre cele mai bune practici privind siguranța, consultați pagina de start pentru conformitatea cu reglementările pe site-ul www.dell.com la adresa: www.dell.com/regulatory_compliance.

1. Urmăriți procedurile din [Înainte de a efectua lucrări la calculatorul dumneavoastră](#).
2. Scoateți panoul de service (consultați [Scoaterea panoului de service](#)).
3. Scoateți cele două șuruburi M2 x 3-mm care fixează unitatea.
4. Eliberați unitatea din știfturile de ghidare și scoateți-o, prin ridicare în unghi, din ansamblul bazei către partea din mijloc a calculatorului.
5. Deconectați de la placa de sistem cablul pentru unitatea cu semiconductoare (SSD) trăgând ușor de lamela de fixare a conectorului.
6. Glisați încet conectorul și cablul din capătul SSD. Aplicați o forță ușoară pe conector și nu pe cablu.



1	șuruburi (2)	2	unitate cu semiconductori
3	ansamblu bază	4	știfturi de ghidare (2)
5	cablu SSD	6	lamelă de fixare conector SSD

Montarea unității cu semiconductori și a ansamblului de cablu

 **AVERTISMENT:** Înainte de a efectua lucrări în interiorul calculatorului, citiți instrucțiunile de siguranță livrate împreună cu acesta. Pentru informații suplimentare despre cele mai bune practici privind siguranța, consultați pagina de start pentru conformitatea cu reglementările pe site-ul www.dell.com la adresa: www.dell.com/regulatory_compliance.

1. Țineți unitatea cu eticheta orientată în sus.
2. Conectați ansamblul cablului SSD la SSD. Aliniați cu atenție conectorul la SSD de înlocuire și apăsați ușor conectorul pe dispozitiv.
3. Conectați cu grijă la placa de sistem cablul pentru unitatea hard disk electronică (SSD) utilizând lamela de fixare a conectorului.
4. Coborâți unitatea în ansamblul de bază, deplasând-o în unghi către marginea exterioară a calculatorului și pe știfturile de ghidare.
5. Montați la loc cele două șuruburi M2 x 3 mm care fixează unitatea hard disk de ansamblul bazei.

6. Montați panoul de service (consultați [Montarea panoului de service](#)).
 7. Urmați procedurile din [După ce ați lucrat la calculatorul dumneavoastră](#).
 8. Instalați sistemul de operare, driverele și utilitarele pentru calculatorul dumneavoastră, conform necesităților. Pentru mai multe informații, consultați *Ghidul de configurare și referință rapidă* livrat cu calculatorul dumneavoastră, sau support.dell.com.
-

[Înapoi la Cuprins](#)

[Înapoi la Cuprins](#)

Panou de service

Manual de service pentru Dell™ Latitude™ E4200

- [Scoaterea panoului de service](#)
- [Montarea panoului de service](#)

AVERTISMENT: Înainte de a efectua lucrări în interiorul calculatorului, citiți instrucțiunile de siguranță livrate împreună cu acesta. Pentru informații suplimentare despre cele mai bune practici privind siguranța, consultați pagina de start pentru conformitatea cu reglementările pe site-ul www.dell.com la adresa: www.dell.com/regulatory_compliance.

Scoaterea panoului de service

1. Urmați procedurile din [Înainte de a efectua lucrări la calculatorul dumneavoastră](#).
2. Închideți ecranul și întoarceți calculatorul în poziție răsturnată.
3. Slăbiți șurubul prizonier care fixează panoul de service.
4. Glisați panoul de service către partea din spate a calculatorului și apoi ridicați-l de șurubul prizonier pentru a-l scoate din calculator.



1	panou de service	2	șurub prizonier
---	------------------	---	-----------------

Montarea panoului de service

1. Coborâți panoul de service către poziția de instalare, apăsați pe centrul panoului și apoi glisați panoul către partea din față a calculatorului.
 2. Apăsați în jos șurubul prizonier și apoi strângeți-l.
 3. Urmați procedurile din [După ce ați lucrat la calculatorul dumneavoastră](#).
-

[Înapoi la Cuprins](#)

[Înapoi la Cuprins](#)

Ansamblul plăcii de sistem

Manual de service pentru Dell™ Latitude™ E4200

- [Scoaterea ansamblului plăcii de sistem](#)
- [Remontarea ansamblului plăcii de sistem](#)


Chipul BIOS de pe placa de sistem conține Eticheta de service, care este vizibilă și pe o etichetă cu coduri de bare de pe baza calculatorului. Kitul de înlocuire pentru placa de sistem include suport optic care oferă un utilitar pentru transferul etichetei de service pe placa de sistem cu care s-a făcut înlocuirea.

Ansamblul plăcii de sistem este alcătuit din trei plăci separate:


- 1 Placa I/O din dreapta
- 1 Placa de sistem
- 1 Placa I/O din stânga

Atunci când înlocuiți ansamblul plăcii de sistem, trebuie înlocuite toate cele trei plăci.

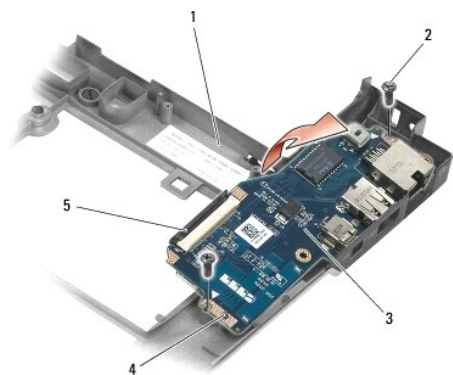
 **NOTĂ:** Plăcile de sistem vândute anumitor agenții guvernamentale din Statele Unite ale Americii trebuie să se conformeze reglementărilor stabilite în Legea privind acordurile comerciale, 1979 (TAA).

 **NOTĂ:** Plăcile de sistem care se conformează Legii privind acordurile comerciale (TAA) din 1979, sunt livrate cu un chip BIOS montat pe un card derivat care este preinstalat pe placa de sistem. Nu dezinstalați cardul derivat.

Scoaterea ansamblului plăcii de sistem

 **AVERTISMENT:** Înainte de a efectua lucrări în interiorul calculatorului, citiți instrucțiunile de siguranță livrate împreună cu acesta. Pentru informații suplimentare despre cele mai bune practici privind siguranța, consultați pagina de start pentru conformitatea cu reglementările pe site-ul www.dell.com la adresa: www.dell.com/regulatory_compliance.

1. Urmați instrucțiunile din [Înainte de a efectua lucrări la calculatorul dumneavoastră](#).
2. Scoateți panoul de service (consultați [Scoaterea panoului de service](#)).
3. Scoateți cardurile WLAN și WWAN (consultați [Scoaterea cardului WLAN/WiMax](#) și [Scoaterea unui card WWAN](#)).
4. Scoateți modulul de memorie (consultați [Scoaterea modulului de memorie](#)).
5. Scoateți unitatea cu semiconductoare (consultați [Scoaterea unității cu semiconductoare și a ansamblului de cablu](#)).
6. Scoateți capacul de LED (consultați [Scoaterea capacului LED-ului](#)).
7. Scoateți tastatura (consultați [Scoaterea tastaturii](#)).
8. Scoateți modulul cu tehnologie wireless Bluetooth® (consultați [Scoaterea cardului cu tehnologie wireless Bluetooth](#)).
9. Scoateți ansamblul ecranului (consultați [Scoaterea ansamblului ecranului](#)).
10. Scoateți bateria rotundă (consultați [Scoaterea bateriei rotunde](#)).
11. Scoateți ansamblul zonei de sprijin pentru mâini (consultați [Scoaterea ansamblului zonei de sprijin pentru mâini](#)).
12. Scoateți cablul de alimentare (consultați [Demontarea cablului de alimentare](#)).
13. Deconectați cablul plăcii I/O din dreapta trăgând ușor de lamela de fixare a conectorului.
14. Scoateți cele două șuruburi M2 x 3 mm de pe placa I/O din dreapta.
15. Ridicați partea stângă a plăcii I/O din dreapta și scoateți placa, trăgând-o în unghi, din ansamblul bazei.

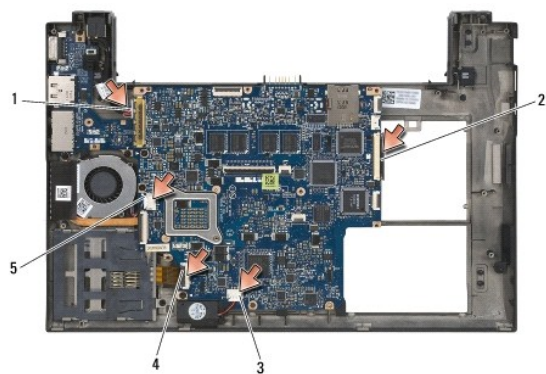


1	ansamblu bază	2	șuruburi (2)
3	placă I/O din dreapta	4	știfturi de ghidare (2)
5	lamelă de fixare conector		

16. Deconectați cablul plăcii I/O din dreapta de la placa de sistem trăgând ușor de lamela de fixare a conectorului.

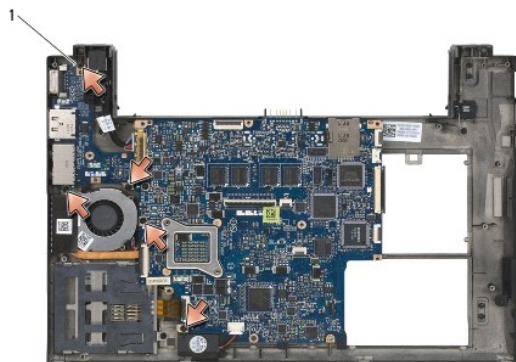
17. Deconectați de la placa de sistem cablul cititorului de carduri inteligent trăgând ușor de dispozitivul de blocare.

18. Deconectați cablurile ventilatorului și difuzorului de la placa de sistem.



1	Cablul de alimentare	2	placă I/O din dreapta
3	cablu difuzor	4	cablu cititor de carduri inteligent
5	cablu ventilator		

19. Scoateți cele cinci șuruburi M2 x 3-mm care fixează ansamblul plăcii de sistem de ansamblul bazei.



1	șuruburi (5)
---	--------------

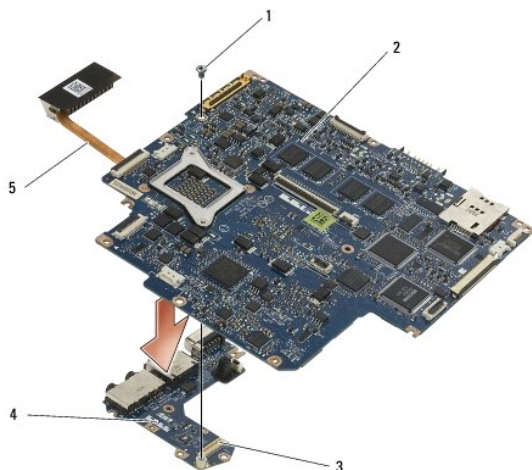
20. Ridicați partea din dreapta a plăcii de sistem și ridicați placa (împreună cu ansamblul radiatorului procesorului și cu placa I/O din stânga), în unghi, pentru a o scoate din ansamblul bazei.



1 știfturi de ghidare (2)	2 placa de sistem
3 ansamblu bază	4 ansamblu radiator procesor

21. Scoateți șurubul M2 x 3-mm care fixează placa I/O din stânga de placa de sistem.

22. Deconectați placa I/O din stânga de la placa de sistem trăgând cele două plăci în direcții opuse, separând astfel conectorii.




1 șurub	2 placa de sistem
3 conector placă I/O din stânga	4 placă I/O din stânga
5 ansamblu radiator procesor	

Remontarea ansamblului plăcii de sistem

AVERTISMENT: Înainte de a efectua lucrări în interiorul calculatorului, citiți instrucțiunile de siguranță livrate împreună cu acesta. Pentru informații suplimentare despre cele mai bune practici privind siguranța, consultați pagina de start pentru conformitatea cu reglementările pe site-ul www.dell.com la adresa: www.dell.com/regulatory_compliance.

ANUNȚ: Asigurați-vă că niciun cablu desprins nu se prinde sub placa de sistem.

1. Conectați conectorul de pe placa I/O din stânga la conectorul de pe placa de sistem.
2. Montați la loc șurubul M2 x 3-mm care fixează placa I/O din stânga de placa de sistem.
3. Coborâți marginea stângă a plăcii I/O din stânga în partea stângă a ansamblului bazei, aliniind conectorii cu orificiile corespunzătoare din ansamblul bazei.

4. Coborâți placa de sistem (împreună cu ansamblul radiatorului procesorului și cu placa I/O din stânga) pe știfturile de ghidare din ansamblul bazei.
 5. Montați la loc cele cinci șuruburi M2 x 3-mm pe ansamblul plăcii de sistem.
 6. Conectați cablurile ventilatorului și boxei la placa de sistem.
 7. Conectați cablurile cititorului de carduri inteligent și plăcii I/O dreapta la placa de sistem.
 8. Coborâți partea dreaptă a plăcii I/O din dreapta în ansamblul bazei, aliniind conectorii cu orificiile corespunzătoare din ansamblul bazei.
 9. Plasați placa I/O din dreapta pe știfturile de ghidare din ansamblul bazei.
 10. Montați la loc cele două șuruburi M2 x 3-mm în placa I/O din dreapta în orificiile marcate cu săgeți albe.
 11. Conectați cu grijă cablul la placa I/O din dreapta utilizând lamela de fixare a conectorului.
 12. Montați cablul de alimentare (consultați [Montarea cablului de alimentare](#)).
 13. Montați ansamblul zonei de sprijin pentru mâini ([Montarea ansamblului zonei de sprijin pentru mâini](#)).
 14. Montați bateria rotundă (consultați [Montarea bateriei rotunde](#)).
 15. Montați ansamblul ecranului (consultați [Montarea ansamblului ecranului](#)).
 16. Montați modulul cu tehnologie wireless Bluetooth (consultați [Montarea cardului cu tehnologie wireless Bluetooth](#)).
 17. Montați tastatura (consultați [Montarea tastaturii](#)).
 18. Montați capacul de LED (consultați [Montarea capacului LED-ului](#)).
 19. Montați unitatea cu semiconductoare (consultați [Montarea unității cu semiconductoare și a ansamblului de cablu](#)).
 20. Montați modulul de memorie (consultați [Montarea modulului de memorie](#)).
 21. Montați cardurile WLAN și WWAN (consultați [Montarea cardului WLAN/WiMax](#) și [Montarea unui card WWAN](#)).
 22. Montați panoul de service (consultați [Montarea panoului de service](#)).
 23. Urmați procedurile din [După ce ați lucrat la calculatorul dumneavoastră](#).
-  **NOTĂ:** Dacă utilizați un disc cu program de actualizare BIOS pentru a reprograma memoria BIOS, apăsați <F12> înainte de a introduce discul, pentru a configura calculatorul să pornească de pe disc doar o singură dată. În caz contrar, trebuie să accesați programul de configurare a sistemului pentru a schimba ordinea implicită de pornire.
24. Actualizați memoria BIOS (consultați [Reprogramarea sistemului BIOS](#) pentru mai multe informații).
 25. Intrați în programul de configurare a sistemului pentru a actualiza memoria BIOS de pe noua placă de sistem cu Eticheta de service a calculatorului. Pentru informații despre programul de configurare a sistemului, consultați *Ghidul tehnologic Dell™* de pe calculatorul dumneavoastră sau la adresa support.dell.com.

[Înapoi la Cuprins](#)

[Înapoi la Cuprins](#)

Placa TAA

Dell™ Latitude™ E4200 Manual de service

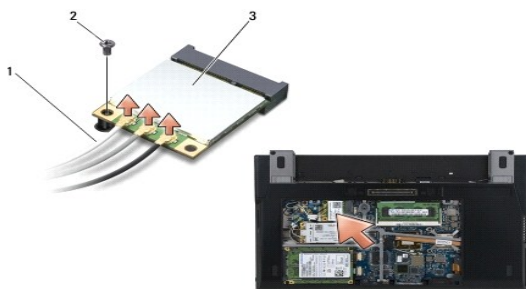
- [Scoaterea plăcii TAA](#)
- [Reinstalarea plăcii TAA](#)

AVERTISMENT: Înainte de a efectua lucrări în interiorul calculatorului, citiți instrucțiunile de siguranță livrate împreună cu calculatorul. Pentru informații suplimentare despre cele mai bune practici privind siguranța, consultați pagina de start pentru conformitatea cu reglementările pe site-ul www.dell.com la adresa următoare: www.dell.com/regulatory_compliance.

NOTĂ: Placa TAA (Trade Agreements Act - Legea privind acordurile comerciale) este opțională și este posibil să lipsească din unele calculatoare.

Scoaterea plăcii TAA

1. Urmăriți procedurile din [Înainte de a lucra la calculatorul dumneavoastră](#).
2. Scoateți panoul de service (consultați [Scoaterea panoului de service](#)).
3. Trageți placa TAA pentru a o deconecta de la placa de sistem.



1	placa TAA	2	placa de sistem
3	conector		

Reinstalarea plăcii TAA

1. Aliniați conectorul de pe placa TAA cu conectorul de pe placa de sistem și apăsați placa TAA în poziție.
2. Reinstalați panoul de service (consultați [Reinstalarea panoului de service](#)).
3. Urmăriți procedurile din [După ce ați lucrat la calculatorul dumneavoastră](#).

[Înapoi la Cuprins](#)

[Înapoi la Cuprins](#)

Depanarea

Manual de service pentru Dell™ Latitude™ E4200

- [Instrumente de depanare](#)
- [Rezolvarea problemelor](#)
- [Serviciul de actualizare tehnică Dell](#)

Instrumente de depanare

Lumini de diagnosticare

AVERTISMENT: Înainte de a efectua lucrări în interiorul calculatorului, citiți instrucțiunile de siguranță livrate împreună cu acesta. Pentru informații suplimentare despre cele mai bune practici privind siguranța, consultați pagina de start pentru conformitatea cu reglementările pe site-ul www.dell.com la adresa: www.dell.com/regulatory_compliance.

Calculatorul dumneavoastră are trei lumini de stare tastatură localizate deasupra tastaturii. În timpul operării normale, luminile de stare tastatură afișează starea curentă (*pornit* sau *oprit*) a funcțiilor Num Lock, Caps Lock și Scroll Lock. În cazul în care calculatorul pornește fără eroare, luminile clipește și apoi se sting. În cazul în care calculatorul funcționează defectuos, puteți totuși să utilizați starea luminilor pentru a ajuta la identificarea problemei.

NOTĂ: După ce calculatorul finalizează rutina POST (autotest la inițializare), lumina Num Lock ar putea să rămână aprinsă, în funcție de setările BIOS. Pentru mai multe informații asupra utilizării programului de configurare a sistemului, consultați *Ghidul tehnologic Dell™* de pe calculator sau de la adresa support.dell.com.

Coduri luminoase de diagnosticare în timpul executării rutinei POST

NOTĂ: În cazul în care calculatorul afișează unul din codurile luminoase de diagnosticare de mai jos, încercați să opriți calculatorul, să eliminați toate dispozitivele externe sau baza pentru dispozitive optice și apoi să reporniți calculatorul. În cazul în care codul luminos de diagnosticare continuă să indice o problemă, continuați depanarea așa cum se arată în continuare.

Pentru a depana o problemă la calculatorul dumneavoastră, citiți succesiunea de lumini de stare a tastaturii în ordine de la stânga la dreapta (Num Lock, Caps Lock și apoi Scroll Lock). În cazul în care calculatorul este defect luminile individuale afișează una dintre stările *Pornit* ●, *Oprit* ○, sau *Aprindere intermitentă* *.

Model de indicator luminos	Descrierea problemei	Rezolvare sugerată
● ● ●	Modulele de memorie sunt detectate, dar s-a produs o eroare de memorie.	<ol style="list-style-type: none">1 Dacă este disponibilă, instalați memorie de lucru de același tip în calculatorul dumneavoastră (consultați Memorie).1 Dacă problema persistă, contactați Dell Support.
* * *	A survenit o eroare de placă de sistem.	<ol style="list-style-type: none">1 Contactați Dell Support.
* ● ●	S-a produs o posibilă eroare de procesor.	<ol style="list-style-type: none">1 Contactați Dell Support.
* ● *	S-a produs o posibilă eroare LCD.	<ol style="list-style-type: none">1 Reinstalați cablul ecranului (consultați Scoaterea ansamblului ecranului).1 Dacă problema persistă, contactați Dell Support.
* * ○	S-a produs o posibilă eroare de tastatură.	<ol style="list-style-type: none">1 Reinstalați tastatura (consultați Scoaterea tastaturii).1 Dacă este disponibilă, conectați o tastatură externă.1 Dacă problema persistă, contactați Dell Support.

Hardware Troubleshooter (Depanator hardware)


Dacă un dispozitiv, fie nu este detectat în timpul configurării sistemului de operare, fie este detectat, dar este configurat incorect, puteți utiliza Hardware Troubleshooter (Depanator hardware) pentru a rezolva incompatibilitatea.

Microsoft® Windows® XP:


1. Executați clic pe **Start** → **Help and Support** (Ajutor și asistență).
2. Tastați hardware troubleshooter (depanator hardware) în câmpul de căutare și apăsați <Enter> pentru a începe căutarea.
3. În secțiunea **Fix a Problem** (Rezolvare problemă), executați clic pe **Hardware Troubleshooter** (Depanator hardware).
4. În lista **Hardware Troubleshooter** (Depanator hardware), selectați opțiunea care descrie cel mai bine problema și executați clic pe **Next** (Următorul).

pentru a parcurge pașii de depanare rămași.

Microsoft Windows Vista® :

1. Executați clic pe butonul Start în Windows Vista , și apoi clic pe **Help and Support** (Ajutor și asistență).
2. Tastați hardware troubleshooter (depanator hardware) în câmpul de căutare și apăsați <Enter> pentru a începe căutarea.
3. În rezultatele căutării, selectați opțiunea care descrie cel mai bine problema și parcurgeți pașii de depanare rămași.


Dell Diagnostics

 **AVERTISMENT:** Înainte de a efectua lucrări în interiorul calculatorului, citiți instrucțiunile de siguranță livrate împreună cu acesta. Pentru informații suplimentare despre cele mai bune practici privind siguranța, consultați pagina de start pentru conformitatea cu reglementările pe site-ul [www.dell.com](http://www.dell.com/ regulatory_compliance) la adresa: www.dell.com/ regulatory_compliance.

Când se utilizează Dell Diagnostics

Dacă întâmpinați o problemă cu calculatorul, efectuați verificările din [Rezolvarea problemelor](#) și apoi rulați Dell Diagnostics înainte de a contacta Dell pentru asistență.

Porniți Dell Diagnostics de pe unitatea hard disk sau de pe suportul optic *Drivers and Utilities* furnizat împreună cu calculatorul.


 **NOTĂ:** Suportul optic *Drivers and Utilities* este opțional și poate să nu fie livrat cu calculatorul dvs.


 **NOTĂ:** Dell Diagnostics operează doar pe calculatoarele Dell.

Inițierea Dell Diagnostics de pe unitatea hard disk

Înainte de a executa Dell Diagnostics, accesați configurația sistemului pentru a revizui informațiile de configurație a calculatorului și asigurați-vă că dispozitivul pe care doriți să-l testați este afișat în configurația sistemului și este activ. Pentru mai multe informații asupra utilizării programului de configurare a sistemului, consultați *Ghidul tehnologic Dell™* de pe calculator sau la adresa support.dell.com.

Dell Diagnostics este localizat pe o partiție utilitară de diagnosticare separată, de pe unitatea hard disk.

 **NOTĂ:** În cazul în care calculatorul este conectat la un dispozitiv de andocare, detașați-l. Consultați documentația care însoțește dispozitivul dvs. de andocare pentru instrucțiuni.

 **NOTĂ:** În cazul în care calculatorul dvs. nu afișează o imagine pe ecran, contactați Dell Support.

1. Asigurați-vă că ați conectat calculatorul la o priză electrică despre care se știe că funcționează corect.
2. Apăsați și mențineți apăsată tasta <Fn> și apoi porniți calculatorul.


 **NOTĂ:** Ca alternativă, la pornire puteți selecta **Diagnostics** (Diagnosticare) din meniul de pornire.

Calculatorul execută Pre-boot System Assessment (Evaluare a sistemului înainte de pornire) (PSA), o serie de teste inițiale ale plăcii de sistem, tastaturii, afișajului, memoriei, unității hard disk, etc.


- o În timpul evaluării, răspundeți la întrebările care apar.
- o Dacă sunt detectate erori în timpul executării Pre-boot System Assessment (Evaluare sistem înainte de pornire), notați codul (codurile) de eroare și contactați Dell Support.
- o Dacă Pre-boot System Assessment (Evaluare sistem înainte de pornire) se finalizează cu succes, apare următorul mesaj: "Booting Dell Diagnostic Utility Partition. Press any key to continue" (Pornește partiția utilitară Dell Diagnostic. Apăsați pe orice tastă pentru a continua).

 **NOTĂ:** Dacă observați un mesaj atenționând că nu a fost găsită nicio partiție utilitară de diagnosticare, executați Dell Diagnostics de pe suportul optic *Drivers and Utilities* (consultați [Inițierea Dell Diagnostics de pe suportul optic Drivers and Utilities](#)).

3. Apăsați orice tastă pentru a porni Dell Diagnostics de pe partiția utilitară de diagnosticare aflată pe unitatea hard disk.
4. Apăsați tasta <Tab> pentru a selecta **Test System** (Testare sistem), apoi apăsați tasta <Enter>.

 **NOTĂ:** I Se recomandă să selectați **Test System** (Testare sistem) pentru a rula un test complet pe calculatorul dumneavoastră. Selectarea opțiunii **Test Memory** (Testare memorie) inițiază testul de memorie extins, a cărui finalizare poate dura până la treizeci de minute sau mai mult. După finalizarea testului, înregistrați rezultatele testului, apoi apăsați orice tastă pentru a reveni la meniul anterior.

5. În Dell Diagnostics Main Menu (Meniul principal Dell Diagnostics), executați clic stânga cu suportul tactil / mouse-ul, sau apăsați pe <Tab> și apoi pe <Enter>, pentru a selecta testul pe care doriți să-l executați (consultați [Dell Diagnostics Main Menu](#) - Meniul principal Dell Diagnostics).

 **NOTĂ:** Notați toate codurile de eroare și toate descrierile problemelor exact așa cum apar și urmați instrucțiunile de pe ecran.


- După ce toate testele au fost finalizate, închideți fereastra de testare pentru a reveni la Dell Diagnostics Main Menu (Meniul principal Dell Diagnostics).
- Închideți fereastra Main Menu (Meniu principal) pentru a ieși din Dell Diagnostics și a reporni calculatorul.

 **NOTĂ:** Dacă observați un mesaj atenționând că nu a fost găsită nicio partiție utilitară de diagnosticare, executați Dell Diagnostics de pe suportul optic *Drivers and Utilities* (consultați [Inițierea Dell Diagnostics de pe suportul optic Drivers and Utilities](#)).

Inițierea Dell Diagnostics de pe suportul optic Drivers and Utilities


Înainte de a executa Dell Diagnostics, accesați configurația sistemului pentru a revizui informațiile de configurație a calculatorului și asigurați-vă că dispozitivul pe care doriți să-l testați este afișat în configurația sistemului și este activ. Pentru mai multe informații asupra utilizării programului de configurare a sistemului, consultați *Ghidul tehnologic Dell™* de pe calculator sau la adresa support.dell.com.

- Atașați o unitate externă de CD/DVD sau baza pentru dispozitive optice dacă nu este deja prezentă.
- Introduceți suportul optic *Drivers and Utilities* în unitatea optică.
- Reporniți calculatorul.
- Când apare logo-ul DELL, apăsați imediat <F12>.

 **NOTĂ:** Poate apărea o eroare de tastatură când o tastă este menținută apăsată pentru perioade mai mari de timp. Pentru a evita posibilele erori de tastatură, apăsați și eliberați <F12> la intervale regulate, pentru a deschide Boot Device Menu (Meniu Dispozitiv de pornire).

Dacă așteptați prea mult și apare deja logo-ul sistemului de operare, continuați să așteptați până când este afișat desktopul Microsoft Windows, apoi opriți calculatorul și încercați din nou.


- Când apare lista dispozitivelor de pornire, utilizați tastele săgeată sus sau jos pentru a evidenția CD/DVD/CD-RW Drive (Unitate CD/DVD/CD-RW), apoi apăsați tasta <Enter>.

 **NOTĂ:** Utilizarea meniului unic de pornire schimbă secvența de pornire doar pentru pornirea curentă. La pornire, calculatorul pornește conform secvenței de pornire specificate în configurația sistemului.

- Apăsați orice tastă pentru a confirma că doriți să porniți de pe CD/DVD.

Dacă așteptați prea mult și apare deja logo-ul sistemului de operare, continuați să așteptați până când este afișat desktopul Microsoft Windows, apoi opriți calculatorul și încercați din nou.

- Tastați 1 pentru opțiunea **Run the 32 Bit Dell Diagnostics** (Executare Dell Diagnostics pe 32 de biți).
- În meniul **Dell Diagnostics**, tastați 1 pentru a selecta **Dell 32-bit Diagnostics for Resource CD (graphical user interface)** (Diagnosticare Dell pe 32 de biți pentru CD de resurse (interfață grafică pentru utilizator)).
- Apăsați tasta <Tab> pentru a selecta **Test System** (Testare sistem), apoi apăsați tasta <Enter>.

 **NOTĂ:** Se recomandă să selectați **Test System** (Testare sistem) pentru a rula un test complet pe calculatorul dumneavoastră. Selectarea opțiunii **Test Memory** (Testare memorie) inițiază testul de memorie extins, a cărui finalizare poate dura până la treizeci de minute sau mai mult. După finalizarea testului, înregistrați rezultatele testului, apoi apăsați orice tastă pentru a reveni la meniul anterior.

- În Dell Diagnostics Main Menu (Meniul principal Dell Diagnostics), executați clic stânga cu mouse-ul sau apăsați tasta <Tab> și apoi <Enter>, pentru a selecta testul pe care doriți să-l executați (consultați [Meniul principal al Dell Diagnostics](#)).

 **NOTĂ:** Notați toate codurile de eroare și toate descrierile problemelor exact așa cum apar și urmați instrucțiunile de pe ecran.

- După ce toate testele au fost finalizate, închideți fereastra de testare pentru a reveni la Dell Diagnostics Main Menu (Meniul principal Dell Diagnostics).
- Închideți fereastra Main Menu (Meniu principal) pentru a ieși din Dell Diagnostics și a reporni calculatorul.
- Scoateți suportul optic *Drivers and Utilities* din unitatea optică.


Meniul principal al Dell Diagnostics

După încărcarea Dell Diagnostics, apare următorul meniu:

Opțiune	Funcție
Test Memory (Testare memorie)	Execută testul de memorie autonom
Test System (Testare sistem)	Execută diagnosticarea sistemului


Exit (Ieșire) | Ieșire din programul de diagnosticare

Apăsăți tasta <Tab> pentru a selecta testul pe care doriți să-l executați, apoi apăsați tasta <Enter>.

 **NOTĂ:** ISe recomandă să selectați **Test System** (Testare sistem) pentru a rula un test complet pe calculatorul dumneavoastră. Selectarea opțiunii **Test Memory** (Testare memorie) inițiază testul de memorie extins, a cărui finalizare poate dura până la treizeci de minute sau mai mult. După finalizarea testului, înregistrați rezultatele testului, apoi apăsați pe orice tastă pentru a reveni la acest meniu.

După ce ați selectat **Test System** (Testare sistem), apare următorul meniu:

Opțiune	Funcție
Express Test (Testare rapidă)	Efectuează o testare rapidă a dispozitivelor din sistem. Acesta poate dura de obicei 10 - 20 de minute. NOTĂ: Express Test (Testare rapidă) nu necesită nicio interacțiune din partea dumneavoastră. Executați mai întâi Express Test (Testare rapidă), pentru a crește posibilitatea de urmărire rapidă a problemei.
Extended Test (Testare extinsă)	Efectuează o verificare amănunțită a dispozitivelor din sistem. Aceasta poate dura de obicei o oră sau mai mult. NOTĂ: Extended Test (Testare extinsă) necesită aportul dumneavoastră periodic, pentru a răspunde la anumite întrebări.
Custom Test (Testare particularizată)	Este utilizată pentru a testa un anumit dispozitiv sau pentru a personaliza testele care trebuie executate.
Symptom Tree (Arbore de simptome)	Această opțiune vă permite să selectați testele pe baza unui simptom al problemei cu care vă confrunțați. Această opțiune listează cele mai obișnuite simptome.

 **NOTĂ:** Este recomandat să selectați **Extended Test** (Testare extinsă), pentru a efectua o verificare mai amănunțită a dispozitivelor din calculator.


Pentru orice problemă întâlnită în timpul unei testări, este afișat un mesaj care conține un cod de eroare și o descriere a problemei. Notați codul de eroare și descrierea problemei exact așa cum apar și urmați instrucțiunile de pe ecran. Dacă nu puteți rezolva problema, contactați Dell Support.

 **NOTĂ:** Atunci când contactați Dell Support, trebuie să aveți pregătită Eticheta de service. Eticheta de service a calculatorului este localizată în partea superioară a fiecărui ecran de testare.

Următoarele file oferă informații suplimentare pentru executarea testelor din opțiunea Custom Test (Testare particularizată) sau Symptom Tree (Arbore de simptome):

Fișă	Funcție
Results (Rezultate)	Afișează rezultatele testului și toate stările de eroare întâlnite.
Errors (Erori)	Afișează stările de eroare întâlnite, codurile de eroare și descrierea problemei.
Help (Ajutor)	Describe testul și toate cerințele pentru executarea testului.
Configuration (Configurație)	Afișează configurația hardware a dispozitivului selectat. Dell Diagnostics obține informații de configurație pentru toate dispozitivele din configurația sistemului, din memorie și de la diferite teste interne și afișează informațiile în lista de dispozitive din panoul stâng al ecranului. NOTĂ: Este posibil ca lista de dispozitive să nu afișeze numele tuturor componentelor instalate pe calculator sau toate dispozitivele atașate la calculator.
Parameters (Parametrii)	Vă permit să personalizați testul, dacă este aplicabil, prin modificarea setărilor testului.

Mesaje de eroare

 **AVERTISMENT:** Înainte de a efectua lucrări în interiorul calculatorului, citiți instrucțiunile de siguranță livrate împreună cu acesta. Pentru informații suplimentare despre cele mai bune practici privind siguranța, consultați pagina de start pentru conformitatea cu reglementările pe site-ul www.dell.com la adresa: www.dell.com/regulatory_compliance.

Dacă mesajul de eroare nu apare în listă, consultați documentația pentru sistemul de operare sau programul în curs de rulare atunci când a apărut mesajul.

Un nume de fișier nu poate conține niciunul dintre următoarele caractere: \ / : * ? " < > | — Nu utilizați aceste caractere în numele de fișiere.

Un fișier .DLL necesar nu a fost găsit Din programul pe care încercați să-l deschideți lipsește un fișier esențial. Pentru a elimina și apoi a reinstala programul:

Windows XP:

1. Executați clic pe **Start** → **Control Panel** (Panou de control) → **Add or Remove Programs** (Adăugare sau eliminare programe) → **Programs and Features** (Programe și funcții).
2. Selectați programul pe care doriți să-l eliminați.
3. Executați clic pe **Uninstall** (Dezinstalare).
4. Consultați documentația programului pentru instrucțiuni de instalare.

Windows Vista:

1. Executați clic pe **Start** → **Control Panel** (Panou de control) → **Programs** (Programe) → **Programs and Features** (Programe și funcții).
2. Selectați programul pe care doriți să-l eliminați.
3. Executați clic pe **Uninstall** (Dezinstalare).
4. Consultați documentația programului pentru instrucțiuni de instalare.

Itera unității : \ nu este accesibilă. Dispozitivul nu este pregătit — Unitatea nu poate citi discul. Introduceți un disc în unitate și încercați din nou.

Introduceți un suport care poate fi folosit pentru inițializare — Atașați o unitate externă CD/DVD, o unitate externă floppy sau o bază pentru dispozitive optice și introduceți o dischetă, un CD sau un DVD care pot fi folosite pentru inițializare.

Non-system disk error (Eroare - discul nu conține fișiere de sistem) Dacă ați conectat la calculator baza pentru dispozitive optice sau orice dispozitiv USB extern, opriți calculatorul și îndepărtați aceste dispozitive înainte de a reporni calculatorul.

Not enough memory or resources. Close some programs and try again (Memorie sau resurse insuficiente. Închideți unele programe și încercați din nou). Închideți toate ferestrele și deschideți programul pe care doriți să-l utilizați. În unele cazuri, va trebui să reporniți calculatorul pentru a restabili resursele calculatorului. În acest caz, rulați mai întâi programul pe care doriți să-l utilizați.

Operating system not found (Sistemul de operare nu a fost găsit) — Contactați Dell Support.


Rezolvarea problemelor


Urmați aceste sfaturi atunci când depanați calculatorul:

1. Dacă ați adăugat sau ați înlăturat o componentă înainte ca problema să apară, revizuiți procedurile de instalare și asigurați-vă că respectiva componentă este instalată corect.
1. Dacă un dispozitiv periferic nu funcționează, asigurați-vă că dispozitivul este conectat corect.
1. Dacă pe ecran se afișează un mesaj de eroare, notați mesajul cu exactitate. Acest mesaj poate ajuta personalul de asistență să diagnosticheze și să rezolve problema(ele).
1. Dacă apare un mesaj de eroare într-un program, consultați documentația programului.

 **NOTĂ:** Procedurile din acest document au fost redactate pentru vizualizarea implicită Windows, prin urmare s-ar putea să nu fie aplicabile dacă setați calculatorul Dell la vizualizarea Windows Classic.

Probleme de baterie


 **AVERTISMENT:** Există pericolul de explozie al unei baterii noi dacă este instalată **incorect**. **Înlocuiți** bateria doar cu același tip sau cu un tip echivalent recomandat de producător. Eliminați bateriile uzate la **deșeur** conform instrucțiunilor producătorului.

 **AVERTISMENT:** **Înainte de a efectua lucrări în interiorul calculatorului, citiți** instrucțiunile de siguranță **livrate împreună** cu acesta. Pentru informații suplimentare despre cele mai bune practici privind siguranța, consultați pagina de start pentru conformitatea cu reglementările pe site-ul www.dell.com la adresa: www.dell.com/regulatory_compliance.

Verificați starea bateriei — Pentru mai multe informații privind verificarea stării bateriei, consultați *Ghidul tehnologic Dell™* de pe calculator sau la adresa support.dell.com.

Atunci când verificați deteriorarea bateriei utilizând dispozitivul de măsurare încărcare, dacă luminile 1, 3 și 5 luminează intermitent în mod repetat, bateria nu mai funcționează corespunzător și trebuie înlocuită. Contactați Dell Support.

Probleme cu unitățile


 **AVERTISMENT:** **Înainte de a efectua lucrări în interiorul calculatorului, citiți** instrucțiunile de siguranță **livrate împreună** cu acesta. Pentru informații suplimentare despre cele mai bune practici privind siguranța, consultați pagina de start pentru conformitatea cu reglementările pe site-ul www.dell.com la adresa: www.dell.com/regulatory_compliance.

Asigurați-vă că Microsoft Windows recunoaște unitatea —

Windows XP:

1. Executați clic pe **Start** și apoi clic pe **My Computer** (Calculatorul meu).

Windows Vista:

1. Executați clic pe butonul Start în Windows Vista  și apoi clic pe **Computer**.

Dacă unitatea nu este listată, efectuați o scanare completă cu software-ul antivirus pentru a căuta și a elimina virusii. Virusii pot uneori împiedica recunoașterea unității în Windows.

Testați unitatea —

1. Introduceți alt disc pentru a elimina posibilitatea ca unitatea inițială să fie defectă.
1. Introduceți o dischetă care poate fi utilizată pentru inițializare și reporniți calculatorul.


Devirusați unitatea sau discul — Pentru informații privind devirusarea calculatorului, consultați *Ghidul tehnologic Dell™* de pe calculator sau la adresa support.dell.com.


Verificați conexiunile cablurilor

Executați **Hardware Troubleshooter (Depanator hardware)** — Consultați [Depanator hardware](#).

Rulați **Dell Diagnostics** — Consultați [Dell Diagnostics](#).

Probleme cu unitatea optică

 **NOTĂ:** Vibrația unității optice la viteză mare este normală și poate cauza zgomot, ceea ce nu indică un defect în unitate sau suport.

 **NOTĂ:** Datorită diferitelor regiuni din lume și a formatelor de disc diferite, nu toate DVD-urile funcționează în toate unitățile DVD.

Reglarea controlului volumului din Windows —

1. Executați clic pe pictograma difuzorului din colțul din dreapta jos al ecranului.
1. Asigurați-vă că volumul este pornit făcând clic pe cursor și glisându-l în sus.
1. Asigurați-vă că sunetul nu este oprit făcând clic pe toate casetele care sunt bifate.

Verificarea difuzoarelor și a subwoofer-ului — Consultați [Probleme de sunet și boxe](#).

Probleme de scriere pe o unitate optică

Închideți alte programe — Unitatea optică trebuie să primească un flux constant de date în timpul procesului de scriere. Dacă fluxul este întrerupt, apare o eroare. Încercați să închideți toate programele înainte de a scrie pe suportul optic.

Dezactivați modul standby în Windows înainte de a inscripționa un disc — Pentru informații asupra setării opțiunilor de alimentare, consultați *Ghidul tehnologic Dell™* de pe calculator sau la adresa support.dell.com. Puteți de asemenea să căutați cuvântul cheie *standby* în Windows Help and Support (Ajutor și asistență Windows) pentru informații asupra modurilor de gestionare a alimentării.

Probleme cu unitatea hard disk

Rulați Check Disk (Verificare disc) —

Windows XP:

1. Executați clic pe **Start** și apoi clic pe **My Computer** (Calculatorul meu).
2. Executați clic dreapta pe **Local Disk C:** (Disc local C:).
3. Executați clic pe **Properties** (Proprietăți) → **Tools** (Instrumente) → **Check Now** (Verificare acum).
4. Executați clic pe **Scan for and attempt recovery of bad sectors** (Scanare și încercare de recuperare a sectoarelor defecte) și apoi pe Start.


Windows Vista:

1. Executați clic pe **Start** și apoi clic pe **Computer**.
2. Executați clic dreapta pe **Local Disk C:** (Disc local C:).
3. Executați clic pe **Properties** (Proprietăți) → **Tools** (Instrumente) → **Check Now** (Verificare acum).

Este posibil să apară fereastra **User Account Control** (Control cont utilizator). Dacă sunteți administrator pe calculator, executați clic pe **Continue** (Continuare); în caz contrar, contactați administratorul pentru a continua acțiunea dorită.

4. Urmați instrucțiunile de pe ecran.

Probleme cu dispozitivul IEEE 1394

 **AVERTISMENT:** Înainte de a efectua lucrări în interiorul calculatorului, citiți instrucțiunile de siguranță livrate împreună cu acesta. Pentru informații suplimentare despre cele mai bune practici privind siguranța, consultați pagina de start pentru conformitatea cu reglementările pe site-ul www.dell.com la adresa: www.dell.com/regulatory_compliance.

 **NOTĂ:** Calculatorul dumneavoastră acceptă doar standardul IEEE 1394a.

Asigurați-vă că ați introdus corect cablul pentru dispozitivul IEEE 1394 în dispozitiv și în conectorul de pe calculator

Asigurați-vă că dispozitivul IEEE 1394 este activat în configurația sistemului — Pentru mai multe informații asupra utilizării programului de configurare a sistemului, consultați *Ghidul tehnologic Dell™* de pe calculator sau la adresa support.dell.com.

Asigurați-vă că dispozitivul IEEE 1394 este recunoscut de Windows —

Windows XP:

1. Executați clic pe **Start** și apoi clic pe **Control Panel** (Panou de control).
2. În **Pick a Category** (Alegeți o categorie), executați clic pe **Performance and Maintenance** (Performanță și întreținere) → **System** (Sistem) → **System Properties** (Proprietăți sistem) → **Hardware** (Hardware) → **Device Manager** (Manager dispozitive).

Windows Vista:


1. Executați clic pe **Start** → **Control Panel** (Panou de control) → **Hardware and Sound** (Hardware și sunet).
2. Executați clic pe **Device Manager** (Manager dispozitive).

Dacă dispozitivul dvs. IEEE 1394 apare în listă, Windows recunoaște dispozitivul.

Dacă aveți probleme cu un dispozitiv IEEE 1394 Dell — Contactați Dell Support.

Dacă aveți probleme cu un dispozitiv IEEE 1394 care nu este furnizat de Dell — Contactați producătorul dispozitivului IEEE 1394.

Blocări și probleme de software


 **AVERTISMENT:** Înainte de a efectua lucrări în interiorul calculatorului, citiți instrucțiunile de siguranță livrate împreună cu acesta. Pentru informații suplimentare despre cele mai bune practici privind siguranța, consultați pagina de start pentru conformitatea cu reglementările pe site-ul www.dell.com la adresa: www.dell.com/regulatory_compliance.

Calculatorul nu pornește

Verificați luminile de diagnosticare — Consultați [Probleme de alimentare](#).

Asigurați-vă că ați conectat ferm cablul de alimentare la calculator și la priza electrică

Calculatorul nu mai răspunde

 **ANUNȚ:** Este posibil să pierdeți date dacă nu reușiți să efectuați o închidere a sistemului de operare.

Oprii calculatorul — Dacă nu reușiți să obțineți un răspuns prin apăsarea unei taste pe tastatură sau prin deplasarea mouse-ului, țineți apăsat butonul de alimentare timp de cel puțin 8 până la 10 secunde (până când calculatorul se oprește) și apoi reporniți calculatorul.

Un program nu mai răspunde

Închideți programul —

1. Apăsati pe <Ctrl><Shift><Esc> simultan pentru a accesa aplicația Task Manager (Manager activități).
2. Executați clic pe fila **Applications** (Aplicații).
3. Executați clic pentru a selecta programul care nu mai răspunde.
4. Executați clic pe **End Task** (Închidere activitate).

Un program se blochează în mod repetat

 **NOTĂ:** Cele mai multe programe software includ instrucțiuni de instalare în documentația lor sau pe o dischetă, pe un CD sau pe un DVD.

Verificați documentația programului — Dacă este necesar, dezinstalați și apoi reinstalați programul.

Un program este conceput pentru un sistem de operare Windows anterior

Rulați aplicația Program Compatibility Wizard (Expert compatibilitate programe)


Windows XP:

Funcția Program Compatibility Wizard (Expert compatibilitate programe) configurează un program astfel încât să fie rulat într-un mediu similar cu mediile sistemelor de operare non-Windows XP.

1. Executați clic pe **Start** → **All Programs** (Toate programele) → **Accessories** (Accesorii) → **Program Compatibility Wizard** (Expert compatibilitate programe) → **Next** (Următorul).
2. Urmăți instrucțiunile de pe ecran.

Windows Vista:

Funcția Program Compatibility Wizard (Expert compatibilitate programe) configurează un program astfel încât să fie rulat într-un mediu similar cu mediile sistemelor de operare non-Windows Vista.

1. Executați clic pe **Start**  → **Control Panel** (Panou de control) → **Programs** (Programe) → **Use an older program with this version of Windows** (Utilizare program mai vechi cu această versiune de Windows). >
2. În ecranul **Bun venit**, executați clic pe **Next** (Următorul).
3. Urmăți instrucțiunile de pe ecran.

Apare un ecran albastru

Opriti calculatorul — Dacă nu reușiți să obțineți un răspuns prin apăsarea unei taste pe tastatură sau prin deplasarea mouse-ului, țineți apăsat butonul de alimentare timp de cel puțin 8 până la 10 secunde (până când calculatorul se oprește) și apoi reporniți calculatorul.

Alte probleme de software

Verificați documentația software-ului sau contactați producătorul pentru informații de depanare —


1. Asigurați-vă că programul este compatibil cu sistemul de operare instalat pe calculatorul dvs.
1. Asigurați-vă de îndeplinirea cerințelor minime de hardware necesare pentru executarea programului. Consultați documentația software-ului pentru informații.
1. Asigurați-vă că programul este instalat și configurat corect.
1. Verificați dacă driverele dispozitivului nu intră în conflict cu programul.
1. Dacă este necesar, dezinstalați și apoi reinstalați programul.

Realizați imediat o copie de siguranță a fișierelor dumneavoastră

Utilizați un program de scanare a virușilor pentru a verifica unitatea hard disk, dischetele, CD-urile sau DVD-urile

Salvați și închideți toate fișierele sau programele deschise și închideți computerul prin intermediul meniului Start


Problemele de memorie

 **AVERTISMENT:** Înainte de a efectua lucrări în interiorul calculatorului, citiți instrucțiunile de siguranță livrate împreună cu acesta. Pentru informații suplimentare despre cele mai bune practici privind siguranța, consultați pagina de start pentru conformitatea cu reglementările pe site-

ul www.dell.com la adresa: www.dell.com/regulatory_compliance.

- 1 Îndepărtați modulul de memorie accesibil utilizatorului (consultați [Scoaterea modului de memorie](#)) și executați Dell Diagnostics (consultați [Dell Diagnostics](#)) pentru a testa memoria integrată.
- 1 Dacă memoria integrată nu trece testul Dell Diagnostics Pre-boot System Assessment (PSA - Evaluare sistem înainte de pornire), placa de sistem este defectă și trebuie înlocuită (consultați [Ansamblul plăcii de sistem](#)).
- 1 Dacă memoria integrată trece testul Dell Diagnostics PSA (Evaluare sistem înainte de pornire), asigurați-vă că modulul de memorie accesibil utilizatorului pe care îl utilizați este acceptat de calculatorul dumneavoastră. Pentru mai multe informații despre tipul de memorie acceptat de calculatorul dumneavoastră, consultați [Ghidul de configurare și referință rapidă](#) pentru calculatorul dumneavoastră la support.dell.com.
- 1 Dacă modulul de memorie accesibil utilizatorului pe care îl utilizați este calificat pentru instalare în calculatoarele Dell, reinstalați modulul de memorie (consultați [Memorie](#)) pentru a vă asigura că acesta comunică adecvat cu calculatorul dumneavoastră.

Probleme de alimentare

 **AVERTISMENT:** Înainte de a efectua lucrări în interiorul calculatorului, citiți instrucțiunile de siguranță livrate împreună cu acesta. Pentru informații suplimentare despre cele mai bune practici privind siguranța, consultați pagina de start pentru conformitatea cu reglementările pe site-ul www.dell.com la adresa: www.dell.com/regulatory_compliance.

Dacă ledul de alimentare luminează albastru și calculatorul nu răspunde — Consultați [Lumini de diagnosticare](#).


Dacă ledul de alimentare este stins — Calculatorul fie este oprit, fie nu primește alimentare.

- 1 Introduceți din nou cablul de alimentare, atât în conectorul de alimentare de pe partea din spate a calculatorului, cât și în priză electrică.
- 1 Eliminați multiprizele, cablurile prelungitoare și alte dispozitive de protecție a alimentării pentru a verifica pornirea corectă a calculatorului.
- 1 Asigurați-vă că toate multiprizele utilizate sunt conectate la o priză electrică și sunt pornite.
- 1 Asigurați-vă că priză electrică funcționează testând-o cu un alt dispozitiv, cum ar fi o lampă.


Eliminați interferența — Unele cauze posibile de interferență sunt:

- 1 Cablurile de prelungire pentru alimentare, tastatură și mouse
- 1 Prea multe dispozitive conectate la o multipriză
- 1 Mai multe multiprize conectate la aceeași priză de rețea

Probleme de sunet și difuzor

 **AVERTISMENT:** Înainte de a efectua lucrări în interiorul calculatorului, citiți instrucțiunile de siguranță livrate împreună cu acesta. Pentru informații suplimentare despre cele mai bune practici privind siguranța, consultați pagina de start pentru conformitatea cu reglementările pe site-ul www.dell.com la adresa: www.dell.com/regulatory_compliance.

Difuzoarele nu generează sunet

 **NOTĂ:** Controlul volumului la player-ele MP3 și alte playere media poate avea prioritate față de setarea volumului în Windows. Verificați întotdeauna pentru a vă asigura că volumul playere-lor media nu a fost redus sau oprit.

Reglarea controlului volumului din Windows — Executați clic sau dublu clic pe pictograma difuzorului din colțul din dreapta jos al ecranului. Asigurați-vă că volumul nu este la nivel minim și că sunetul nu este oprit.

Reglarea controlului volumului din Windows — Executați clic sau dublu clic pe pictograma difuzorului din colțul din dreapta jos al ecranului. Asigurați-vă că volumul nu este la nivel minim și că sunetul nu este oprit.

Deconectați căștile de la conectorul pentru căști — Sunetul din difuzoare este dezactivat automat atunci când căștile sunt conectate la conectorul de căști de pe panoul frontal al computerului.

Testați boxe externe — Dacă utilizați boxe externe, testați-le pe un alt calculator (dacă este posibil) pentru a vă asigura că sunt funcționale.

Verificați conexiunea cablului audio pentru boxe externe — Asigurați-vă că ați conectat ferm cablul audio pentru boxe externe (consultați documentația furnizată împreună cu boxele dumneavoastră) la conectorul pentru căști al calculatorului (consultați [Ghid de configurare și referință rapidă](#) pentru calculatorul dumneavoastră la adresa support.dell.com).

Verificați conexiunea cablului de alimentare pentru boxe externe — Asigurați-vă că ați conectat ferm a cablul de alimentare pentru boxe externe la sursa de alimentare și că boxele sunt alimentate cu energie electrică (consultați documentația furnizată împreună cu boxele dumneavoastră).

Eliminați interferențele posibile — Opriți ventilatoarele, luminile fluorescente sau lămpile cu halogen din apropiere pentru a verifica interferența.

Executați Hardware Troubleshooter (Depanator hardware) — Consultați [Hardware Troubleshooter \(Depanator hardware\)](#).

Rulați Dell Diagnostics — Executați testul Dell Diagnostics Pre-boot System Assessment (Evaluare sistem înainte de pornire) (consultați [Dell Diagnostics](#)). Pe parcursul "Testului cu bară colorată", este emis un semnal audio scurt în trei tonuri ascendente, indicându-vă acțiunea pe care trebuie să o efectuați.


Nu există sunet în căști


Testați căștile — Dacă este posibil, testați căștile pe un alt calculator pentru a vă asigura că sunt funcționale.

Verificați conexiunea cablului căștilor — Asigurați-vă că ați introdus ferm cablul căștilor în conectorul de căști. Consultați [Ghid de configurare și referință rapidă](#) pentru calculatorul dumneavoastră la [support.dell.com](#).

Reglarea controlului volumului din Windows — Executați clic sau dublu clic pe pictograma difuzorului din colțul din dreapta jos al ecranului. Asigurați-vă că volumul nu este la nivel minim și că sunetul nu este oprit.

Probleme video și cu ecranul

 **AVERTISMENT: Înainte de a efectua lucrări în interiorul calculatorului, citiți instrucțiunile de siguranță livrate împreună cu acesta.** Pentru informații suplimentare despre cele mai bune practici privind siguranța, consultați pagina de start pentru conformitatea cu reglementările pe site-ul [www.dell.com](#) la adresa: [www.dell.com/regulatory_compliance](#).

 **ANUNȚ:** În cazul în care calculatorul dumneavoastră este furnizat cu placă grafică PCI instalată, scoaterea acestei plăci nu este necesară la instalarea unor plăci grafice suplimentare: totuși, placa este necesară în cazul depanării. **Dacă scoateți placa, depozitați-o într-un loc sigur.** Pentru informații privind placa grafică, accesați [support.dell.com](#).

Verificați luminile de diagnosticare — Consultați [Lumini de diagnosticare](#).


Verificați setările afișajului — Consultați [Ghidul tehnologic Dell™](#) de pe calculator sau la adresa [support.dell.com](#).

Reglați setările de afișare Windows —

Windows XP:

1. Executați clic pe **Start** → **Control Panel** (Panou de control) → **Appearance and Themes** (Aspect și teme).
2. Executați clic pe zona pe care doriți să o modificați sau executați clic pe pictograma **Display** (Afișaj).
3. **Încercați** setări diferite pentru **Color quality** (Calitate culoare) și **Screen resolution** (Rezoluție ecran).

Windows Vista:

1. Executați clic pe **Start**  → **Control Panel** (Panou de control) → **Hardware and Sound** (Hardware și sunet) → **Personalization** (Personalizare) → **Display Settings** (Setări afișare).
2. Reglați setările **Resolution** (Rezoluție) și **Colors settings** (Setări culori) după necesități.

Afișajul este vizibil doar parțial

Conectați un monitor extern —

1. **Închideți** calculatorul și conectați un monitor extern la calculator.

2. Porniți calculatorul și monitorul și reglați comenzile de luminozitate și contrast ale monitorului.

Dacă monitorul extern funcționează, afișajul computerului sau controlerul video ar putea fi defecte. Contactați Dell Support.

Serviciul de actualizare tehnică Dell

Serviciul de actualizare tehnică Dell asigură notificare proactivă prin e-mail cu privire la actualizările de software și hardware pentru calculatorul dumneavoastră. Serviciul este gratuit și poate fi personalizat în ceea ce privește conținutul, formatul și frecvența cu care primiți notificări.

Pentru a vă abona la serviciul de actualizare tehnică Dell, accesați support.dell.com.

[Înapoi la Cuprins](#)

[Înapoi la Cuprins](#)

Card WLAN/WiMax

Manual de service pentru Dell™ Latitude™ E4200

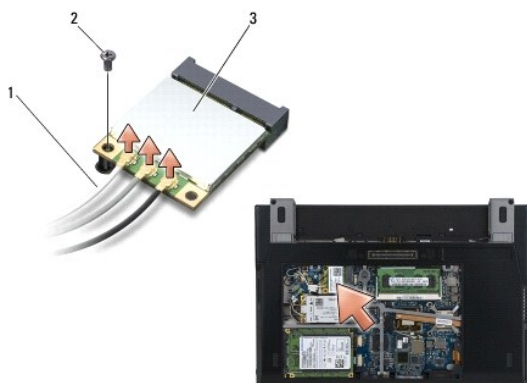
- [Scoaterea cardului WLAN/WiMax](#)
- [Montarea cardului WLAN/WiMax](#)

AVERTISMENT: Înainte de a efectua lucrări în interiorul calculatorului, citiți instrucțiunile de siguranță livrate împreună cu acesta. Pentru informații suplimentare despre cele mai bune practici privind siguranța, consultați pagina de start pentru conformitatea cu reglementările pe site-ul www.dell.com la adresa: www.dell.com/regulatory_compliance.

ANUNȚ: Introduceți un card WLAN sau WiMax numai în slotul etichetat WLAN/WiMax.

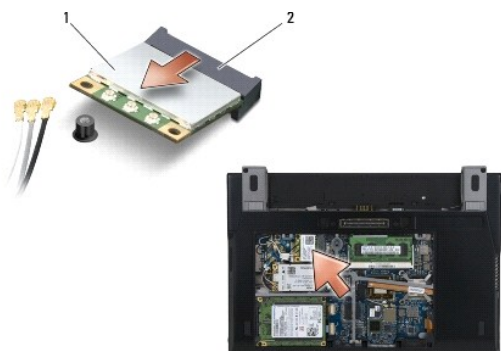
Scoaterea cardului WLAN/WiMax

1. Urmați procedurile din [Înainte de a efectua lucrări la calculatorul dumneavoastră](#).
2. Scoateți panoul de service (consultați [Scoaterea panoului de service](#)).
3. Deconectați cablurile de antenă de la card.
4. Scoateți șurubul M2 x 3-mm. Cardul va sări la un unghi de 45 de grade.



1	cabluri de antenă (2 sau 3)	2	șurub
3	Card WLAN/WiMax		

5. Glisați cardul afară din conectorul cardului de pe placa de sistem.



1	Card WLAN/WiMax	2	conector card
---	-----------------	---	---------------

Montarea cardului WLAN/WiMax

➔ **ANUNȚ:** Conectorii sunt blocați pentru a asigura o introducere corectă. Dacă simțiți rezistență, verificați conectorii de pe card și de pe placa de sistem și realiniați cardul.

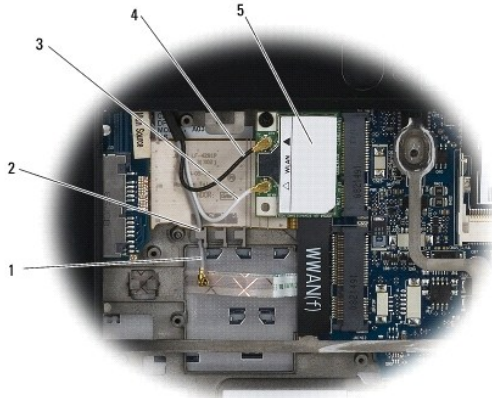
➔ **ANUNȚ:** Pentru a evita deteriorarea cardului WLAN sau WiMax, asigurați-vă că nu există cabluri sub card când îl reinstalați.

➔ **ANUNȚ:** Introduceți un card WLAN sau WiMax numai în slotul etichetat WLAN/WiMax.

1. Glisați cardul în conectorul etichetat WLAN/WiMax.
2. Apăsați cardul și fixați-l în poziție.
3. Remontați șurubul M2 x 3 mm.
4. În cazul în care calculatorul dumneavoastră nu are placă pentru întrerupător radio, conectați cablurile de antenă adecvate între ansamblul de afișare și cardul pe care îl instalați.

În cazul în care cardul are două triunghiuri pe etichetă (alb și negru), conectați cablul de antenă alb la conectorul etichetat "main" (principal) (triunghi alb) și conectați cablul de antenă negru la conectorul etichetat "aux" (auxiliar) (triunghi negru). Fixați cablul de antenă gri în mecanismul de prindere aflat în ansamblul bazei lângă card.

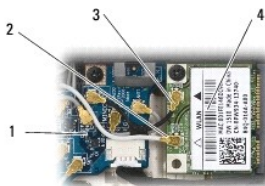
În cazul în care cardul are trei conectori, conectați cablul de antenă alb la conectorul 1, conectați cablul de antenă negru la conectorul 2 și conectați cablul de antenă gri la conectorul 3.



1	cablu de antenă gri	2	mecanism de prindere card
3	cablu de antenă alb	4	cablu de antenă negru
5	Card WLAN		

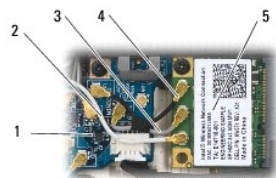
În cazul în care calculatorul dumneavoastră are placă pentru întrerupător radio, conectați cablurile de antenă adecvate la cardul pe care îl instalați.

În cazul în care cardul are două triunghiuri pe etichetă (alb și negru), conectați cablul de antenă alb de la ansamblul de afișare la conectorul etichetat "main" (principal) (triunghi alb) și conectați cablul de antenă negru de la placa pentru întrerupător radio la conectorul etichetat "aux" (auxiliar) (triunghi negru).



1	placă pentru întrerupător radio	2	cablu de antenă alb
3	cablu de antenă negru	4	Card WLAN

În cazul în care cardul are trei conectori, conectați cablul de antenă alb de la ansamblul de afișare la conectorul 1 și conectați cablul de antenă negru de la placa pentru întrerupător radio la conectorul 2. Deconectați cablul de antenă gri de la conectorul din partea dreaptă a plăcii pentru întrerupător radio și conectați-l la conectorul 3.



1	placă pentru întrerupător radio	2	cablu de antenă alb
3	cablu de antenă gri	4	cablu de antenă negru
5	Card WLAN		

5. Montați panoul de service (consultați [Montarea panoului de service](#)).
6. Urmați procedurile din [După ce ați lucrat la calculatorul dumneavoastră](#).

[Înapoi la Cuprins](#)

[Înapoi la Cuprins](#)

Card WWAN

Manual de service pentru Dell™ Latitude™ E4200

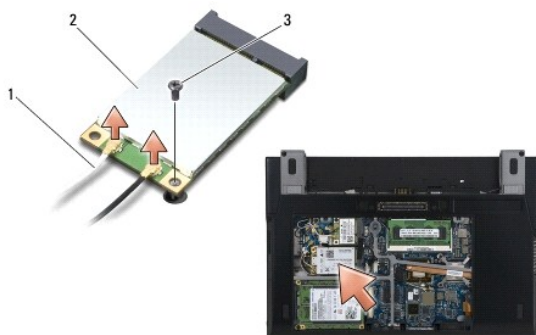
- [Scoaterea unui card WWAN](#)
- [Montarea unui card WWAN](#)

AVERTISMENT: Înainte de a efectua lucrări în interiorul calculatorului, citiți instrucțiunile de siguranță livrate împreună cu acesta. Pentru informații suplimentare despre cele mai bune practici privind siguranța, consultați pagina de start pentru conformitatea cu reglementările pe site-ul www.dell.com la adresa: www.dell.com/regulatory_compliance.

ANUNȚ: Introduceți un card WWAN numai în slotul etichetat WWAN.

Scoaterea unui card WWAN

1. Urmăriți procedurile din [Înainte de a efectua lucrări la calculatorul dumneavoastră](#).
2. Scoateți panoul de service (consultați [Scoaterea panoului de service](#)).
3. Deconectați cablurile de antenă de la card.
4. Scoateți șurubul M2 x 3-mm. Cardul sare la un unghi de 45 de grade.



1	cabluri de antenă (2)	2	Card WWAN
3	șurub		

5. Glisați cardul afară din conectorul cardului de pe placa de sistem.



1	Card WWAN	2	conector card
---	-----------	---	---------------

Montarea unui card WWAN

➡ **ANUNȚ:** Conectorii sunt blocați pentru a asigura o introducere corectă. Dacă simțiți rezistență, verificați conectorii de pe card și de pe placa de sistem și realiniați cardul.

➡ **ANUNȚ:** Pentru a evita deteriorarea cardului WWAN, asigurați-vă că nu există **cabluri sub card când îl reinstalați**.

➡ **ANUNȚ:** Introduceți un card WWAN numai în slotul etichetat WWAN.

1. Glisați cardul în conectorul etichetat WWAN.
2. Apăsăți cardul și fixați-l în poziție.
3. Remontați șurubul M2 x 3 mm.
4. Conectați cablul de antenă alb la conectorul etichetat "main" (principal) (triunghi alb) și conectați cablul de antenă negru la conectorul etichetat "aux" (auxiliar) (triunghi negru).
5. Montați panoul de service (consultați [Montarea panoului de service](#)).
6. Urmați procedurile din [După ce ați lucrat la calculatorul dumneavoastră](#).

[Înapoi la Cuprins](#)